

令和4年度

# 滝川市の教育



江部乙神社の笑う狛犬

滝川市教育委員会

# 滝川市民憲章

わたしたちは、母なる石狩川と空知川の寄りあう自然に恵まれた誇りある滝川の市民です。

わたしたちは、風雪のきびしさに耐えて生きぬいた開拓者の精神をしっかりと受けつぎ、たくましい、知性ゆたかな市民として明るい生き生きとした滝川市の発展につとめます。

- からだをきたえ、しごとにはげみ、明るい家庭をつくります。
- きまりを守り、力をあわせて、住みよい社会をつくります。
- 教育をたいせつにし、文化をひろめ、豊かな郷土をつくります。
- 緑を育て、環境をよくし、美しいまちをつくります。
- 未来に目をひらき、産業をおこし、新しい都市をつくります。

(昭和45年9月12日制定)



市の花

(昭和43年2月23日制定)  
ツツジ



(昭和63年1月1日制定)  
コスモス



市の木

(昭和43年2月23日制定)  
プラタナス

### I. 基本方針

令和4年度の教育行政の基本的な考えを申し上げます。

人工知能などの最先端のデジタル技術が社会を大きく発展させようとしている一方で、足元では不登校やヤングケアラーなどの子どもたちを取り巻く社会的な課題は多様化・複雑化しています。さらに、新型コロナウイルス感染症は教育にも大きな影響を与えており、「学校の新しい生活様式」の中で、児童生徒の学びを保障していくことが求められています。

こうした中、学校教育においては、国のGIGAスクール構想を踏まえ、基盤的ツールであるICTを効果的に活用しながら、子どもたちを誰一人取り残すことなく育てる「個別最適な学び」と、子どもたちの多様な個性を最大限に生かす「協働的な学び」の一体的な充実を図り、「主体的・対話的で深い学び」の視点からの授業改善を進めることで、持続可能な社会の創り手として求められる資質・能力を着実に育成することが重要です。

また、地域においては、市民一人ひとりが自らの個性や能力を生かしながら社会活動に参画するとともに、生涯にわたって生き生きと学び続けることができる環境を整えていくことが求められています。

教育委員会といたしましては、教育大綱及び教育推進計画で定めた「未来を拓く『たきかわっ子』の育成」と「誰もが学び、誰でも参加できる環境づくり」という二つの基本理念に基づき、学校関係者や市民の皆様と連携・協働しながら豊かな教育の実現を目指して、教育行政を推進してまいります。

### II. 重点施策

#### (I) 学校教育について

社会の持続的な発展を牽引するための、確かな学力と多様な力を育みます

当市の教育に関する基本方針である滝川市教育推進計画については、令和5年度を始期とする次期計画の策定に向け、国の教育振興基本計画、北海道教育推進計画を踏まえつつアフターコロナ時代の教育の在り方について検討してまいります。

ICT教育については、高度情報社会を生きる、全ての子どもたちの可能性を引き出す学びの実現に向けて、学校におけるICT環境の充実がますます求められています。このような中、GIGAスクール構想により整備された1人1台端末により、学習者用デジタル教科書や授業支援システムなどのソフトウェアを効果的に活用し、情報活用能力の育成を図ります。

また、ICTを活用する教職員のスキルアップについては、引き続き空知教育センターが主催するGIGAスクール対応講座やプログラミング教育に関する研修の活用

を促し、ＩＣＴ環境下での実践力を養成します。

学力向上対策については、学びサポーターの継続配置と併せ、特別な支援を必要とする児童生徒の増加に対応すべく特別支援学級支援員を増員するなど、より充実した学習環境を確立するとともに、小・中学校連携による「家庭学習強化週間」の取組みを継続します。また、児童個々に応じたきめ細かな指導や授業を担当する教員への指導・助言を通して授業の改善を図る、北海道教育委員会の「授業改善推進チーム活用事業」を滝川第三小学校と西小学校において実施し、併せて他の学校へ拡げることにより市全体の学力向上を図ります。

次世代を担う子どもたちが国際的な感覚を身に付け、コミュニケーション能力や英語力を養えるよう、引き続き小・中・高等学校に外国語指導助手（ＡＬＴ）を配置するとともに、実践的な英会話に挑戦する小学校「英語deトライ」や中学校「Englishトライアル」を実施します。また、「英語能力判定テスト（英検ＩＢＡ）」や千歳科学技術大学監修のeラーニングシステムなども活用し、外国語教育の充実に取り組みます。

体力向上対策については、体育授業以外にも、より多くの運動の機会を創出するため、特別活動の体育的行事や授業間の休憩時間を活用した外遊びなどの取組みを促進するほか、北海道教育委員会の「どさん子元気アップチャレンジ」などを活用し、環境づくりに努めます。

特別支援教育については、引き続き滝川市教育支援委員会議による教育相談を実施するとともに、一人ひとりの障がいの状況に寄り添った個別の教育支援計画を作成し、特別な支援を必要とする児童生徒が幼児期から一貫した支援を受けられるよう、福祉部局などと連携して取り組みます。

不登校児童生徒への対応については、「不登校が生じない魅力ある学校づくり」、「不登校傾向のある児童生徒を含めた初期段階からの組織的・計画的な支援」、「不登校児童生徒に合ったきめ細かな継続的な支援」の３つの視点を明確にし、スクールカウンセラーやスクールソーシャルワーカーなどの相談体制を維持するとともに、適応指導教室を活用してまいります。また、江陵中学校区においては、小学校から中学校への円滑な接続を目的とした北海道教育委員会の「中１ギャップ問題未然防止事業」に取り組み、生徒指導の諸課題の解決を図るとともに、その取組みを市内の他の小・中学校へ拡げます。

いじめの防止対策については、各校のいじめ対策組織の体制を十分に機能させ、昨今増加が懸念されるＳＮＳによるインターネット上のいじめ、新型コロナウイルス感染症に関連したいじめや差別、偏見などにも対応すべく、いじめ防止専門委員会やいじめ問題対策連絡協議会の専門的な知見も取り入れ、未然防止と早期発見・早期対応に努めます。また、子どもたちがいじめ問題を主体的に考えるための「絆づくり成果交流会」を開催し、各学校の児童会・生徒会活動をお互いに共有し合うとともに、「いじめを絶対に許さない学校づくり」の取組みを支援します。

教職員の働き方改革については、滝川市教育委員会で定めた「業務改善推進プラン」に基づき、業務の効率化や見直しを図るとともに、感染症対策や学級事務等を補助するスクール・サポート・スタッフなどの専門スタッフを配置します。また、留守番電話の設置、部活動指導に関する負担軽減などの取組みを推進し、教職員の長時間勤

務の解消に努めます。

小・中学校の環境整備については、令和元年度から行ってきた児童生徒用の机・椅子の更新が、令和４年度に行う滝川第一小学校、東小学校、明苑中学校の更新をもって完了します。引き続き、施設の安全点検を定期的に行うとともに、大規模改修として、水道直圧化改修工事のほか、滝川第一小学校体育館窓下外壁改修工事、滝川第二小学校給食室給水管等改修工事、東小学校外壁等改修工事、明苑中学校体育館屋根等改修工事などを実施します。

小・中学校の適正配置については、「第２期 滝川市小・中学校適正配置計画」に基づき、各校区の保護者や地域住民との意見交換を行いながら、将来的な児童生徒数の減少も見据え適正規模や配置について検討します。また、江部乙中学校と江陵中学校の統合に関しては、生徒たちが新たな学習環境にスムーズに移行できるよう配慮を続けるとともに、江部乙地区のスクールバスを増便し、生徒の通学支援及び安全確保に努めます。

コミュニティ・スクールについては、学校運営協議会ごとの活動をサポートするとともに、協議会同士の連携も視野に入れながら地域とともにある学校づくりに取り組みます。また、学校支援地域本部事業については、引き続き地域ボランティアの派遣により教育活動への支援の充実を図ります。

滝川西高等学校については、高校教育改革の流れを踏まえ、スクールミッションを「礼儀と規律を重んじ、文武両道に励み、志の達成に努める生徒の育成を目指し、一人ひとりを大切に教導くことで、地域に貢献すること」と定め、これまでの普通科と情報マネジメント科の特徴を生かした取り組みなどをスクールポリシーに含め、魅力ある学校づくりを一層推進してまいります。

特に、令和４年度から学年進行で適用される新学習指導要領で重要とされた、情報教育や防災・安全教育の充実のほか、国際社会や地域社会に貢献する意欲や態度を養う教育活動の工夫が図れるよう、令和４年の創立５０周年の節目に合わせ、体育館の大規模改修や、私物のタブレット端末等を学校に持ち込んで使用するいわゆる「ＢＹＯＤ」に向けたＩＣＴ機器の拡充など、教育環境の整備に努めます。

英語教育・国際理解教育については、外国語指導助手（ＡＬＴ）を活用し、日常英会話のほか、目的や場面に応じた英語でのコミュニケーション能力の向上を図るとともに、姉妹校であるアメリカ・ロングメドー高校、並びに交流提携校であるスウェーデン・ヴィトフェルスカ高校と、オンラインなどの可能な形で交流を継続し、異文化に対する理解を深めることで、グローバル人材の育成を図ります。

キャリア教育については、社会や地域とのつながりを意識し、地元の國學院大學北海道短期大学部をはじめとする高等教育機関、企業、関係機関と連携して、ガイダンス機能やインターンシップなどの探究的、体験的活動を充実させることで、生徒の多様な進路希望の実現を図ります。

## (Ⅱ) 社会教育について

### 市民が生涯学び、交流と活動が生まれる社会教育環境を整えます

様々な制約のあるコロナ禍においても、子どもたちの豊かな心や感性を育める環境づくりを進めるため、プロの音楽演奏などの文化芸術を身近で鑑賞・体験するアウトリーチ事業を実施するとともに、地域の関係者等との連携のもと、新たな生活様式に即した青少年健全育成事業の形を検討してまいります。外出自粛などに伴う在宅時間の増加により、子どもたちがスマートフォンなどに触れる時間が増え、全国的にはSNSを通じたトラブルがますます多様化、深刻化しています。こうした環境の変化を捉え、子どもたちが被害に遭わないための対策について検討を進めます。

滝川市文化センターについては、本年3月をもって全館閉館とし、新たなホール機能を持った施設建設に向け市長部局と検討を進めるとともに、代替施設としては、ホテルスエヒロの一部を借り上げ、ホール、会議室、和室などの多様な空間を市民に提供する「滝川市民交流プラザ」をオープンします。併せて、大ホールの代替として空知管内のホール施設を利用する場合には施設使用料の一部を助成し、市民の文化活動を支援します。

美術自然史館の企画展では、郷土館に収蔵されている人造石油の関係資料が、昨年9月に国立科学博物館より重要科学技術史資料に登録されたことを受け、特別展「石油ヲ造レ 一東洋一の人造石油滝川工場」を開催します。人造石油は戦前から戦後にかけての滝川の歴史を語るうえで欠かすことのできないプロジェクトでしたが、長い年月が経ちその“記憶”が薄れつつあります。本特別展では、滝川に東洋一の化学工場があったことを改めて多くの方々に知っていただくとともに、市民のみなさんにもふるさとの大きな歴史の1ページを振り返っていただきます。

図書館については、暮らしに役立つ地域の情報を提供するために市内の商店や団体・サークルを紹介する「まちなかコンシェルジュ」を引き続き実施します。また、ルーツ探しや調べ学習等で活用できるよう、市内各所においてまちの移り変わりを記録する定点撮影を継続し、市民と協働しながら地域情報と結び付けていく、新たな地域資料を作成します。

子どもの読書活動については、調べ学習を支援する「調べる窓口」を充実させ「滝川市立図書館を使った調べる学習コンクール」に繋げるとともに、第2次滝川市子どもの読書活動推進計画に基づき、読書習慣の定着や自ら学び考える力を育む施策を推進します。

滝の川公園内テニスコートの整備については、第1期工事で整備済の6コートのうち、第2期工事への影響が少ない4コートを先行して仮オープンするとともに、令和5年度からの全面供用開始に向け、残りの2コート、管理棟、トイレなどの整備を進めます。

パラリンピックとの連携事業を通して醸成してきたノーマライゼーションを引き続き推進するため、市内小学校でのアダプテッドスポーツの出前授業を実施します。また、各種スポーツイベントへの支援を行うとともに、コロナ禍におけるスポーツ振興事業のあり方や対策について検討を続けます。

教育委員会といたしましては、将来、日本や世界を舞台に活躍する子どもたちが、ふるさと滝川の文化や歴史に誇りと愛着をもち、たくましく成長するとともに、市民一人ひとりがスポーツや文化活動を通して生きがいをもち、心豊かに暮らすことができるよう学校・家庭・地域と連携しながら各種教育施策の充実に努めてまいります。

以上、令和4年度の教育行政執行方針を申し上げました。

市民の皆様の一層のご理解とご協力を賜りますようお願い申し上げます。



～滝川市の目指すべき教育のすがた～

- 策定経緯：教育基本法の改正により教育の振興のための施策に関する基本的な計画を、市町村は、定めるよう努めることが規定されています。
- 策定目的：本市教育の中・長期的な展望に立ち、「教育のまち たきかわ」を誇りとする、更なる深化・充実を図るため策定しました。
- 目指すべき教育のすがた  
今後 10 年先を見据えた教育のすがたを、2 つの基本理念としてまとめました。  
【学校教育】社会の変化に対応し、新しい時代を切り拓く生きる力を育成する。  
【社会教育】子どもから高齢者まで健やかに充実した人生を送ることができ生涯学習環境を作る。

基本理念と基本目標 平成 24 年度～令和 4 年度

- 1 未来を拓く「たきかわっ子」の育成
  - 確かな学力や人との関係づくりの基礎となるコミュニケーション能力など、社会で生きていくために必要な基礎的・基本的な資質と能力を育てます。
  - 自立の精神を育み、自らの夢や希望を実現していこうとする主体性と行動力を育てます。
  - 豊かな感性を育み、生命を尊重し、人を思いやる心や公共心、規範意識や倫理観などを育てます。
  - 郷土の自然、歴史、文化、産業への理解を深め、将来の滝川を担っていこうとする意識を育てます。
- 2 誰もが学び、誰でも参加のできる環境づくり
  - 子どもから高齢者までの生涯各期における自主的な学習活動を支援し、心豊かな人生が送れる生涯学習社会を実現します。
  - 地域文化の継承と創造を担う人材を育成し、市民主体の文化芸術活動を推進します。
  - スポーツ・レクリエーション活動に親しむ機会を提供し、健康な心と体づくりを推進します。
  - 学習意欲に応え、学びを通じ交流と活動が生まれる社会教育施設を充実します。

第 2 期教育推進計画  
事業項目 平成 29 年度～令和 4 年度

I 知・徳・体のバランスのとれた生きる力を育む

- (1)確かな学力の育成
  - ①学力向上に係る取組の推進
  - ②外国語教育の充実
  - ③少人数学級実践研究事業の推進
  - ④学校サポート事業の推進
  - ⑤学習成果の表現・発表機会の提供
  - ⑥家庭学習の定着
- (2)豊かな人間性の育成
  - ①道徳教育の推進
  - ②心の教育推進事業の充実
  - ③職業観・勤労観やボランティア精神を養う活動の推進
  - ④読書活動の充実
  - ⑤郷土の歴史・自然・文化等を生かす教育の推進
- (3)健やかな体の育成
  - ①食育の推進
  - ②体力・運動能力の向上
  - ③歯科など保健指導の推進

II 子どもの学びを支える教育環境を整える

- (4)意欲と指導力のある教職員の育成
  - ①指導主事の学校訪問による教育指導の充実
  - ②学校評価の推進
  - ③ICT等を活用した教職員の授業力の向上
  - ④教職員研修・研究の充実
- (5)安全安心な学校づくりの推進
  - ①小・中学校改築等施設整備の推進
  - ②学校給食施設整備の推進
  - ③登下校の安全対策の推進
- (6)市立高等学校の充実
  - ①市立高等学校の将来ビジョンの策定
  - ②進路サポートの充実
  - ③英語教育・国際理解教育の推進
  - ④専門教育の充実
  - ⑤高大連携の拡充

III 多様な教育的支援の充実を図る

- (7)特別支援教育の充実
  - ①個に応じた支援の充実
  - ②通級指導教室における指導・支援の充実
  - ③早期からの一貫した支援体制の充実
- (8)不登校等問題行動のある児童生徒への支援の充実
  - ①学校適応指導教室運営の充実
  - ②教育相談体制の充実

IV 学校・家庭・地域の絆を深め、家庭や地域の教育力を生かす

- (9)子どもたちの健全育成の推進
  - ①情報モラルの徹底
  - ②家庭教育支援の推進
  - ③地域と学校との連携による教育活動の支援
  - ④地域の教育力を生かした健全育成活動の推進
- (10)子どもに関わる施策や活動との連携
  - ①幼稚園・保育所・小学校の連携の推進
  - ②幼稚園児の個別の教育支援の充実
  - ③子育て支援施策との連携

V 人が生き生きと活動できる生涯学習社会を支える

- (11)生涯学習活動の推進
  - ①幅広い年齢層に応じた学習機会の支援
  - ②生涯学習情報の提供
  - ③学習成果の活用
  - ④グループ・サークル活動の支援
- (12)スポーツに親しめる環境の整備
  - ①スポーツ・レクリエーション活動の支援
  - ②「子どもの体力づくり」事業の支援
  - ③スポーツにおけるノーマライゼーションの推進
  - ④スポーツ施設の整備・充実
- (13)地域の文化活動の振興
  - ①芸術鑑賞・発表機会の充実
  - ②子どもの文化体験活動の提供
  - ③地域資料の保存・研究
  - ④人材の発掘・育成
  - ⑤文化施設の整備・充実
- (14)図書館活動の充実
  - ①生涯学習と地域の情報拠点としての図書館の充実
  - ②子どもの読書活動の推進



# ～ も く じ ～

## I 教 育 行 財 政

1	教育委員会	1
2	歴代教育長及び教育委員	1
3	教育委員会事務局組織等機構図	3
4	滝川市の教育の歩み	4
5	予算の概要	10

## II 学 校 教 育

1	幼児教育	11
2	義務教育	12
	小学校	12
	中学校	15
	中学生の進路状況	17
	小・中学校の児童生徒数及び学級数	17
	児童生徒数の推移	18
	通級指導教室事業	18
	適応指導教室事業	18
	特別な支援を要する児童生徒の就学状況	19
	学校給食	20
3	高等学校教育	21
4	専修学校・大学教育	22

## III 社 会 教 育

1	社会教育	23
	家庭教育の支援	23
	青少年の健全育成	23
	地域の教育力の活用	24
	生涯学習活動の推進	24
	社会教育施設の概要	25
2	芸術文化	26
	市民による文化芸術活動の支援	26
	優れた芸術鑑賞機会の提供	26
	陶芸センターの振興	26
	文化施設の概要	27

3	スポーツ	28
	体育指導及び振興	28
	スポーツ施設の概要	29
4	図書館	33
	地域の情報・生涯学習拠点事業	33
	連携事業	34
	こどもの読書普及事業	35
	なかそらち図書館ネットワーク推進事業	37
	図書館の概要	37
5	博物館	38
	美術自然史館事業	38
	こども科学館事業	39
	郷土館事業	39
	文化財保護・活用事業	40
	博物館の概要	40

## Ⅳ その他

1	空知教育センター組合	41
2	一般財団法人 滝川生涯学習振興会	42
3	滝川市文化連盟	43
4	一般財団法人 滝川市スポーツ協会	44

## Ⅴ 資料編

1	各種審議会等	45
2	教育関係団体等一覧	48
3	芸術文化団体一覧	49
4	スポーツ団体一覧	51
5	滝川市の文化財	52

# I 教育行財政

# 1 教育委員会

職 名	氏 名	就 任 日	任 期 等
教 育 長	田中 嘉樹	令和3年6月27日	令和3年6月27日～令和6年6月26日 1期目
職務代理者	田代 雄一	平成27年6月27日	令和元年6月27日～令和5年6月26日 2期目
教育委員	蜂矢 忠昭	平成28年5月24日	令和2年5月24日～令和6年5月23日 2期目
教育委員	木曾 旬映	令和3年5月14日	令和3年5月14日～令和7年5月13日 1期目
教育委員	種田 貴志子	令和4年5月28日	令和4年5月28日～令和8年5月27日 1期目

# 2 歴代教育長及び教育委員 (昭和46年4月1日合併以降)

氏 名	在 任 期 間	備 考	(委員長在任期間)
中川 正	昭和46年4月1日～昭和47年5月23日	委員長	昭和46年4月1日～昭和47年5月23日
堀田 武司	昭和46年4月1日～昭和50年5月12日	委員長	昭和47年5月29日～昭和50年5月12日
岡本 義雄	昭和46年4月1日～昭和50年5月12日	教育長	
畑原 喜之助	昭和46年4月1日～昭和48年5月13日		
田中 正雄	昭和46年4月1日～昭和54年8月26日		
渡邊 恭久	昭和47年5月24日～昭和63年5月23日	委員長	昭和62年5月13日～昭和63年5月12日
山本 義郎	昭和48年5月14日～昭和52年5月13日		
猪口 英之助	昭和50年5月13日～昭和58年5月12日	委員長	昭和50年5月13日～昭和58年5月12日
綱淵 正幸	昭和50年5月13日～昭和62年5月12日	教育長	
三栗 自然	昭和52年5月14日～平成5年5月13日		
千葉 武幸	昭和54年9月14日～昭和58年1月19日		
山口 貞明	昭和58年1月20日～平成2年5月12日		
樋口 昭二	昭和58年5月13日～平成11年5月12日	委員長	昭和58年5月13日～昭和62年5月12日 昭和63年5月13日～平成11年5月12日
本間 茂	昭和62年5月13日～平成11年5月12日	教育長	
高野 トシ	昭和63年5月24日～平成12年5月23日	委員長	平成11年5月28日～平成12年5月23日
小出 孝	平成2年5月28日～平成14年5月27日	委員長	平成12年5月24日～平成14年5月23日
木村 耀子	平成5年5月14日～平成17年5月13日		
安西 輝恭	平成11年5月13日～平成18年10月14日	教育長	

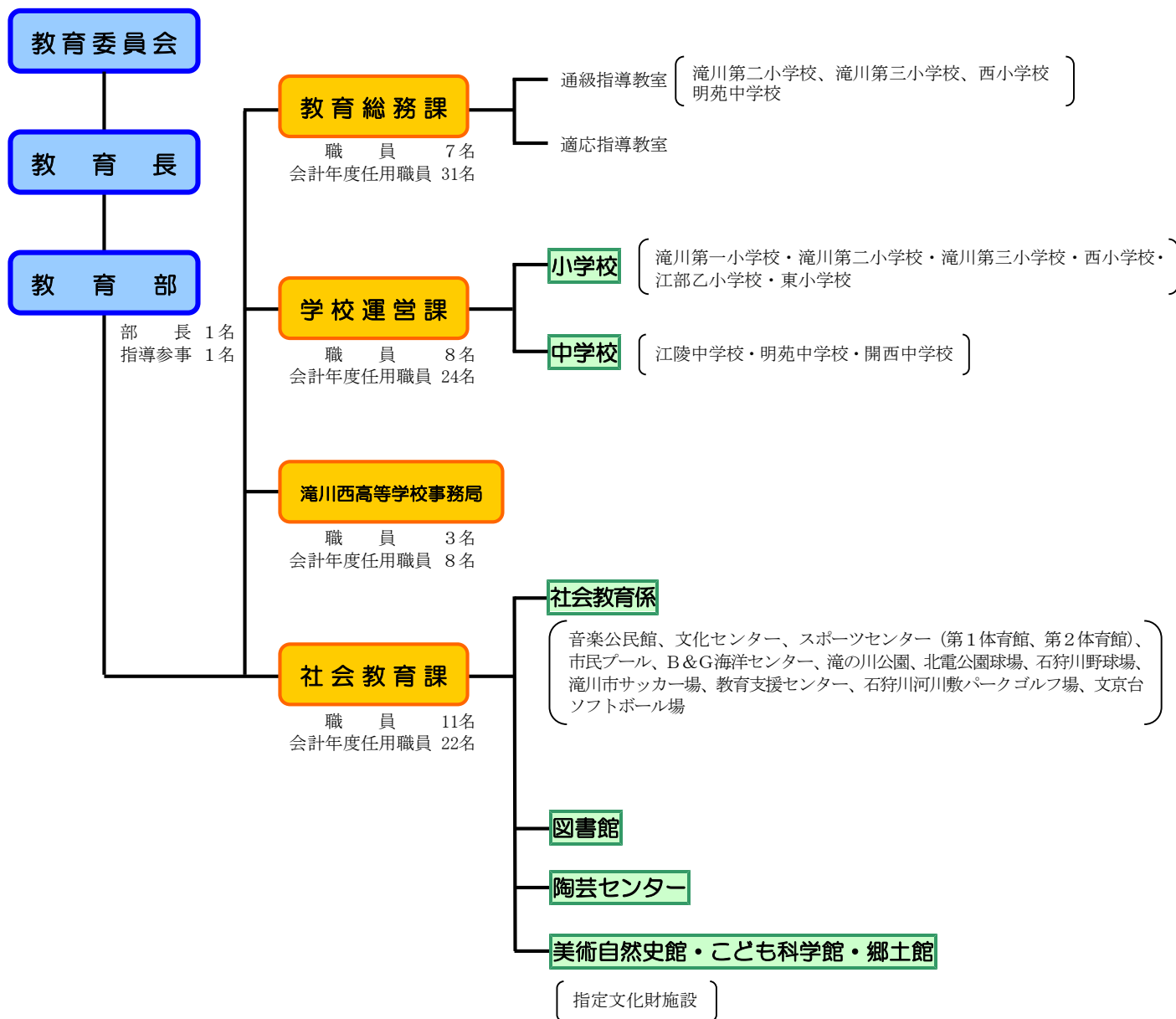
氏 名	在 任 期 間	備 考	(委員長在任期間)
了輪 隆	平成11年 5 月13日～平成18年10月16日	委員長	平成14年 5 月28日～平成18年10月16日
上田 英二	平成18年12月20日～平成19年 5 月12日		
高谷 富士雄	平成14年 5 月28日～平成19年 9 月30日		
中山 公子	平成12年 5 月24日～平成20年 5 月23日	委員長	平成18年12月21日～平成20年 5 月23日
篠島 恵里子	平成17年 5 月14日～平成25年 5 月13日		
鷲尾 昌法	平成19年10月 1 日～平成26年 5 月27日		
若松 重義	平成19年 6 月27日～平成27年 6 月26日	委員長	平成20年 5 月26日～平成27年 6 月26日
小田 真人	平成19年 6 月27日～平成27年 6 月26日	教育長	
野地 和英	平成20年 5 月24日～平成28年 5 月23日		
朝日 幸世	平成25年 5 月14日～令和 3 年 5 月13日		
山崎 猛	平成27年 6 月27日～令和 3 年 6 月26日	教育長	
芳村 敦子	平成26年 5 月28日～令和 4 年 5 月27日		

※平成26年、地方教育行政法の改正により、教育委員長と教育長を一本化した新教育長が置かれた。

# 3

## 教育委員会事務局組織等機構図

(令和4年5月1日現在)





# 4

## 滝川市の教育の歩み

年 月	で き こ と
明治23年 1 月	北海道庁令第 1 号をもって滝川村設置 滝川村戸長役場が開庁
12 月	屯田兵村に私立南・北小学校開校
25年11 月	私立南・北小学校を統合し、私立滝川小学校開校（滝川第二小前身）
26年11 月	公立空知尋常小学校開校（滝川第一小前身）
27年10 月	公立滝川北尋常高等小学校開校（北辰小前身）
28年 1 月	私立滝川小学校を公立滝川尋常高等小学校に移管
29年12 月	公立滝川北尋常高等小学校を公立北辰尋常高等小学校と改称
39年 4 月	滝川村に二級町村制を施行され、初代村長が任命
5 月	第 1 回村会議員選挙
40年 4 月	滝川尋常高等小学校幌倉特別教授所設置（東栄小前身）
41年 5 月	空知尋常高等小学校分教場設置
6 月	幌倉特別教授所を滝川尋常高等小学校幌倉分教場と改称
42年 4 月	滝川村より江部乙分村
12 月	空知尋常高等小学校を滝川第一尋常高等小学校と、滝川尋常高等小学校を滝川第二尋常高等小学校と、幌倉分教場を滝川第二尋常小学校幌倉分教場とそれぞれ改称 滝川第一尋常高等小学校空知太分教場設置（滝川第三小前身）
43年11 月	滝川町制施行
大正 4 年 9 月	江部乙第二尋常小学校開校（東陽小前身）
7 年 4 月	滝川第一尋常高等小学校空知太分教場を独立させ滝川第三尋常小学校開校
9 年 4 月	庁立滝川中学校開校（滝川工業高校前身）
6 月	北辰尋常小学校熊之沢分教場開校
11年 4 月	滝川第二尋常小学校幌倉分教場を独立させ、滝川第四尋常小学校開校
昭和 4 年 5 月	町立滝川高等女学校開校（滝川高校前身）
6 年 4 月	町立滝川高等女学校を庁立に移管
10年 8 月	青年学校開校
14年 4 月	青年学校義務制実施（昭和22年廃止）
15年10 月	開町50周年記念式挙行
16年 4 月	町民学校令により各小学校を国民学校、熊之沢分教場を旭沢分教場と改称（旭沢小前身）
17年 4 月	町立夜間中学校開校（庁立滝川中内）
21年 4 月	江部乙村立北辰農業学校開校（滝川北高校前身）
22年 5 月	学制改革により国民学校を小学校と中学校に分離 第一中学校（第一小内）、第二中学校（第三小内）、第一中学校分校（第二小内）、第二中学校分校（第四小内）、北辰中学校（北辰小内）、北辰中学校東陽分校（東陽小内）開校
23年 1 月	第二中学校を第三中学校に校名変更 第一中学校二の坂分校を第二中学校（第二小内）、第二中学校幌倉分校を第四中学校（第四小内）とする
4 月	滝川第一小学校滝泉台分校開校（西小前身） 学制改革により庁立滝川中学校は道立滝川高等学校、庁立滝川高女は道立滝川女子高等学校、町立中学校は道立滝川高等学校夜間課程、村立北辰農業学校は村立江部乙農業高等学校と改称
24年 4 月	東陽中学校開校
8 月	町営滝川球場オープン
11 月	旭沢分教場を独立させ、旭沢小学校開校（昭和47年閉校）
25年 4 月	道立滝川高等学校は道立滝川西高等学校、道立滝川女子高等学校は道立滝川東高等学校と改称
7 月	村立江部乙農業高等学校は村立江部乙高等学校と改称
26年 4 月	第一中学校と第二中学校を併合して江陵中学校、第三中学校を明苑中学校、第四中学校を東栄中学校と改称

年 月	で き こ と
昭和27年 4 月	第四小学校を東栄小学校と改称 江部乙町制施行 空知教育研究所開設（江陵中学校内）
11月	滝川町・江部乙町各教育委員会設置 道立滝川東高等学校幌倉分校独立
28年 4 月	道立滝川東高等学校幌倉分校を北海道滝川東栄高等学校に改称（昭和41年閉校） 北辰小学校南・北分校開校
5 月	滝川幼稚園開園（願成寺内）
29年 4 月	道立滝川東高等学校を滝川高等学校、道立滝川西高等学校を滝川工業高等学校と改称
31年 4 月	滝川第一小学校滝泉台分教場を廃止し西小学校開校
32年 4 月	町立江部乙高等学校を道に移管
33年 7 月	滝川市制施行
34年 4 月	今野学園滝川商業高等学校開校
37年 4 月	開西中学校開校
7 月	中央児童センター開館
38年10月	私立えべおつ幼稚園開園
43年 2 月	滝川市の木「プラタナス」、花「ツツジ」を制定
4 月	空知教育研修センター組合設立
44年 3 月	白樺幼稚園開園
4 月	北辰中学校と東陽中学校を統合し、江部乙中学校開校 滝川高等看護学院開設
45年 9 月	市民憲章制定
46年 4 月	滝川市、江部乙町合併による新市制施行 青年体育センターオープン
47年 6 月	滝の川運動公園内に市営球場オープン
48年 3 月	私立滝川商業高等学校閉校により市に移管
4 月	北海道滝川西高等学校開校
6 月	文化センター、図書館開館
49年 8 月	巡回文庫（プラタナス号）開始
9 月	陸上競技場オープン
50年 4 月	北辰小学校、北辰小学校南分校、北辰小学校北分校及び東陽小学校を統合し江部乙小学校開校
51年 4 月	滝川第三小学校に言語治療教室開設
52年 4 月	おおぞら幼稚園開園 滝川西高等学校が商業科 6 間口を普通科 2 間口、商業科 4 間口へ学科転換
6 月	郷土館開館
11月	自然の家開館
53年 4 月	江部乙高等学校を北海道滝川北高等学校と改称
6 月	陶芸センター開所
8 月	東小学校開校 朝日町児童館開館
54年 3 月	滝川スポーツセンターオープン
4 月	北滝の川児童館開館
55年 4 月	明苑中学校と東栄中学校の統合による明苑中学校開校
8 月	空知川にて海牛化石を発見し発掘
9 月	郷土館分館「華月館」開館
12月	花月町児童館及び中央公民館花月分館開館
56年 3 月	滝川工業高等学校定時制課程閉課
4 月	中央公民館・働く婦人の家（総合福祉センター内）開館
9 月	屯田兵屋復元完成

年 月	で き こ と
昭和56年12月	東地区公民館開館（現音楽公民館） 泉町児童館開館
57年 4 月	栃木市との友好親善都市提携盟約 國學院女子短期大学開学 みずほ幼稚園開園 東滝川児童館開館
6 月	牧羊用サイロ移転復元
8 月	滝川滑空場オープン
11月	教育委員会設置30周年並びに市立学校不燃化達成記念式挙行
12月	学習等供用施設（中央児童センター）開館 西地区公民館・児童センター開館 空知太スキー場オープン
58年 4 月	滝川西高等学校が普通科2間口増（4間口）となる
7 月	市制施行25周年記念式挙行 航空科学館開館
10月	航空科学研修センター開館
11月	北地区公民館・児童センター開館
59年 3 月	タキワカイギウ化石標本が北海道指定の天然記念物に決定
4 月	サイクリングターミナルオープン
9 月	空知川河川敷ゲートボール場オープン
10月	大町児童館開館
11月	中地区公民館・児童センター開館
60年 4 月	滝川市生涯学習振興会発足
11月	温水プールオープン
12月	江部乙公民館・児童館開館
61年 9 月	美術自然史館開館
11月	緑地区公民館・児童館開館
62年12月	東地区公民館・児童館開館
63年 1 月	滝川市の花として「コスモス」を追加制定
7 月	市制施行30周年記念式挙行
8 月	第70回全国高等学校野球選手権大会に滝川西高等学校が初出場
平成元年 4 月	健康都市宣言
12月	大町地区児童センター開館
2 年 4 月	西地区公民館分館開館
7 月	滝川市開基百年記念式挙行
9 月	川の科学館開館
12月	本町地区公民館・児童センター開館
3 年 2 月	開基百年記念塔オープン
3 月	こども科学館開館
4 年 3 月	ゲートボール場（スパーク滝川）開館
5 年 4 月	黄金町児童館開館 滝川西高等学校が商業科4間口を会計ビジネス科2間口、情報ビジネス科2間口に学科転換 通級指導教室を滝川第三小学校に開設
7 月	航空動態博物館開館
12月	川の科学館を、(財)石狩川振興財団に移管 扇町児童館開館
6 年 3 月	第66回選抜高等学校野球大会に滝川西高等学校が推薦を受け出場
7 月	B & G 海洋センターオープン
7 年 3 月	滝川西高等学校が商業科を学科転換により閉科
4 月	滝川西高等学校の普通科1間口減（3間口）となる

年 月	で き こ と
7 月	適応指導教室を中央児童センターに開設
平成10年 3 月	自然の家閉館 北滝の川児童館は統廃合により閉館 緑地区児童館は統廃合により閉館
8 月	第80回全国高等学校野球選手権記念大会に滝川西高等学校が出場
11 年 3 月	私立えべおつ幼稚園閉園
4 月	勤労青少年ホーム（体育センター）と働く婦人の家が、社会教育部所管となる
12 年 3 月	泉町児童館は統廃合により閉館 本町地区児童館は統廃合により閉館 北海道滝川北高等学校閉校
13 年 2 月	滝川西高等学校がアメリカ・マサチューセッツ州スプリングフィールド工科高等学校と姉妹校提携調印
3 月	旧北海道滝川北高等学校校舎等を北海道教育委員会より譲与
4 月	江部乙中学校は江部乙町1118番地 1 に移転（旧北海道滝川北高等学校校舎） 江部乙共同調理場開設
6 月	市立中学校にスクールカウンセラー配置
14 年 1 月	市立小中高等学校インターネット・イントラネット開通
15 年 1 月	環境都市宣言
6 月	滝の川市民プール水夢オープン 森のかがく活動センターオープン
12 月	滝川西高等学校がスプリングフィールド工科高校と短期留学生相互派遣事業を開始（～平成17年12月）
17 年 3 月	空知太スキー場閉鎖
4 月	航空科学館その他航空関連施設を市長部局に移管
18 年 1 月	中央公民館花月分館閉館
3 月	空知教育研修センター組合を空知教育センター組合と改称
4 月	児童館を市長部局に移管
19 年 3 月	みずほ幼稚園閉園
4 月	市立小学校にスクールカウンセラー配置
7 月	市立小中高等学校に機械警備導入
10 月	滝川西高等学校がアメリカ・マサチューセッツ州ロングメドー高校と短期留学生相互派遣事業を開始
11 月	滝川市立小・中学校適正配置基本方針策定
20 年 4 月	市立小学校 3 学年35人学級実施
7 月	市制施行50年記念式挙行
10 月	アメリカ・マサチューセッツ州ロングメドー町教育委員会と「滝川市、ロングメドー町教育交流促進に関する覚書」調印
21 年 4 月	滝川西高等学校にスクールカウンセラー配置 市立小学校 3、4 学年35人学級実施（学年数71人以上）
8 月	滝川西高等学校格技場棟の耐震改修工事完了
9 月	江部乙小学校、明苑中学校の耐震改修工事完了
22 年 2 月	滝川市小・中学校施設整備方針策定
3 月	おおぞら幼稚園閉園
4 月	市立小・中学校に学びサポーター配置
7 月	滝川開村120年記念式典挙行
11 月	滝川第一小学校、江部乙中学校の耐震改修工事完了 滝川市小・中学校適正配置計画策定
12 月	滝川市立開西中学校改築基本方針報告書策定
23 年 3 月	滝川市勤労青少年ホームを閉館 巡回文庫（プラタナス号）廃止
4 月	通級指導教室「のびのび」を滝川第二小学校に開設 滝川市青年体育センター分館本町体育館開館

年 月	で き ご と
平成23年 8 月	滝川市立滝川第三小学校改築検討市民会議報告書策定
11 月	新図書館市役所 2 階に移転開館
12 月	滝川市学校給食施設整備方針策定 市立小学校でフッ化物洗口開始
24年 1 月	東小学校の耐震改修工事完了
2 月	「國學院大學北海道短期大学部図書館と滝川市立図書館の相互協力に関する協定書」調印
3 月	東栄小学校を東小学校に統合 滝川市教育推進計画（平成24年度～28年度）策定 滝川市学校給食施設整備計画策定 滝川市青年体育センター分館本町体育館を閉館
4 月	滝川市温水プールを閉館し、無償譲渡（9月滝川スポーツクラブサンテオープン） 通級指導教室を明苑中学校に開設
8 月	滝川市教育支援センターオープン 空知教育センター、学校適応指導教室を滝川市教育支援センターに移転 外国語指導助手（ALT）を5名体制とし、中学校を本務校に配置替
25年 3 月	北海道人造石油株式会社滝川工場関係資料が公益社団法人日本化学会より化学遺産として認定
4 月	地区公民館をくらし支援課に移管 市立小学校3、4学年35人学級完全実施 図書館が優秀実践図書館文部科学大臣表彰受賞
5 月	文京台ソフトボール場（2面）オープン（空知川ソフトボール場閉鎖）
7 月	森のかがく活動センターを閉館 江部乙市民プールを閉鎖
8 月	開西中学校校舎等改築大規模改修工事完了
11 月	開西中学校新校舎落成式举行
26年 3 月	滝川市子どもの読書活動推進計画（平成26年度～30年度）策定 滝川市総合福祉センターを閉館
4 月	通級指導教室を西小学校に開設 滝川市子どものいじめの防止等に関する条例施行
27年 3 月	滝川第三小学校校舎等改築工事完了
4 月	滝川市就学指導委員会議を滝川市教育支援委員会議に名称変更 滝川第三小学校共同調理場開設
7 月	滝川西高等学校がアメリカ・マサチューセッツ州ロングメドー高等学校と姉妹校提携調印
8 月	滝川西高等学校に外国語指導助手（ALT）を2名配置
10 月	滝川第三小学校新校舎落成式举行
28年 1 月	滝川市小・中学校施設整備方針策定 滝川市小・中学校適正配置計画策定
3 月	江陵中学校武道場改築工事完了 江陵中学校耐震改修工事完了 西小学校共同調理場等増築工事完了 滝川市スポーツセンター第2体育館耐震等改修工事完了 東栄市民プールを閉鎖 滝川屯田兵文書（第二大隊第三中隊・第四中隊文書）が北海道有形文化財に指定 滝川市B＆G海洋センター改修工事（栈橋及びトイレ改修工事）完了
4 月	平和都市宣言
6 月	滝川市B＆G海洋センターリニューアルオープン式典・舟艇器材贈呈式举行
8 月	西小学校共同調理場開設
11 月	滝川西高等学校がスウェーデン・ヴィトフェルスカ高等学校と交換留学協定調印
29年 3 月	滝川市スポーツセンター第1体育館耐震等改修工事完了 西公園パークゴルフ場を廃止
4 月	滝川市スポーツセンター第1体育館リニューアルオープン式典举行

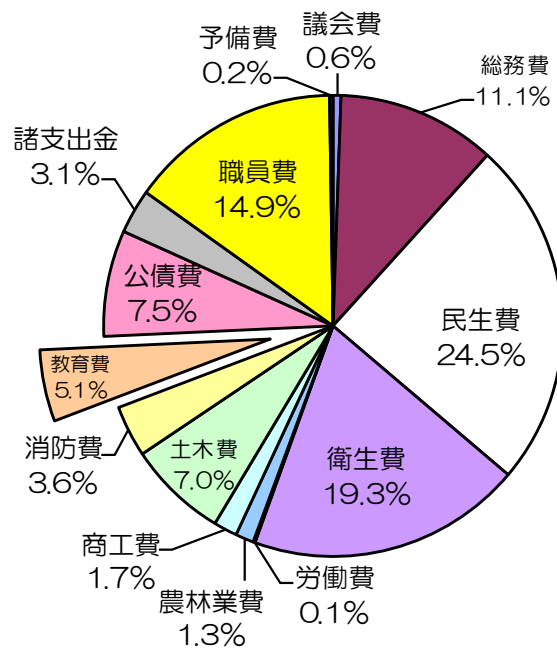
年 月	で き こ と
5 月	滝川市石狩川河川敷パークゴルフ場仮オープン（3 コース 27 ホール）
6 月	滝川西高等学校がスウェーデン・ヴィトフェルスカ高等学校と短期留学生相互派遣事業を開始
7 月	滝川市石狩川河川敷パークゴルフ場グランドオープン（8 コース 72 ホール）
8 月	第99回全国高等学校野球選手権大会に滝川西高等学校が出場
平成30年 4 月	滝川西高等学校の職業学科が会計ビジネス科 2 間口・情報ビジネス科 2 間口から 1 間口減（3 間口）となり、情報マネジメント科 3 間口に学科転換
8 月	外国語指導助手（ALT）を 1 名増員（小中学校 6 名体制）
11 月	学校における働き方改革 教職員業務改善推進プラン策定
12 月	滝川市美術自然史館、こども科学館冬季休館を実施開始（12 月～2 月）
平成 31 年 1 月	市立中学校でフッ化物洗口開始
3 月	第 2 次滝川市子どもの読書活動推進計画（2019 年～2023 年）策定
4 月	コミュニティ・スクール（学校運営協議会）を導入した
令和元年 10 月	アルゼンチン共和国パラリンピック委員会と「東京 2020 パラリンピック競技大会滝川合宿に関する協定書」を締結
令和 2 年 8 月	学校給食調理業務等の業務委託を開始した
12 月	農村環境改善センターに「岩橋英遠コーナー」・「あーと&ひすとリーぼっくす」（構成 美術自然史館）、「えべおつ出合いの森」（構成 図書館）を設置した
令和 3 年 1 月	第 2 期滝川市小・中学校適正配置計画策定
3 月	市立小中学校に高速大容量の通信環境及び学習者用端末を整備
6 月	新型コロナウイルス感染拡大により、アルゼンチン共和国パラリンピック委員会と協議の上東京 2020 パラリンピック競技大会滝川合宿の中止を決定した
7 月	滝川市文化センター大ホールの利用休止
8 月	滝川市学校施設長寿命化計画策定
9 月	東京2020パラリンピック競技大会において「共生社会ホストタウン共同応援プロジェクト アルゼンチン×滝川市」を実施 北海道人造石油株式会社滝川工場関係資料が国立科学博物館より重要科学技術史資料として登録
11 月	滝川市立図書館がライブラリアンシップ賞を受賞
令和 4 年 3 月	江部乙中学校と江陵中学校の統合により、江部乙中学校を閉校 江部乙共同調理場閉鎖 滝川市文化センター閉館
4 月	滝川市民交流プラザオープン 滝の川公園テニスコートプレオープン（4 面）



# 5 予算の概要

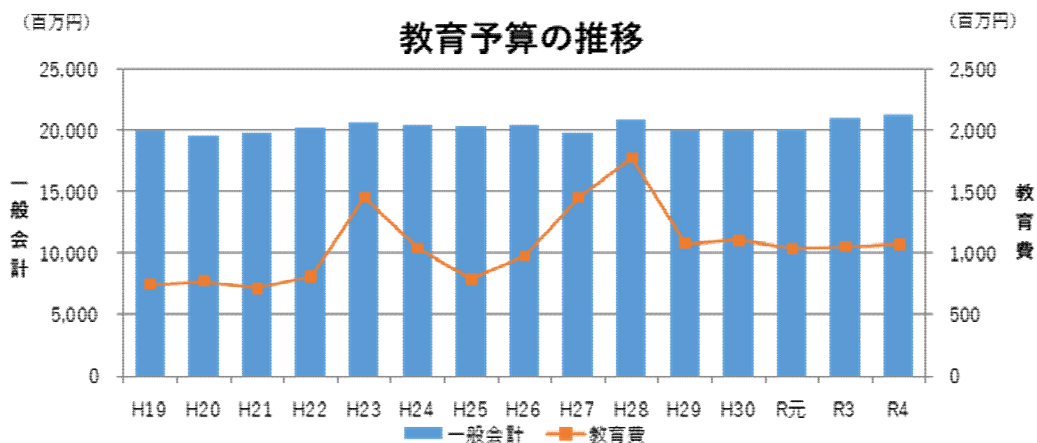
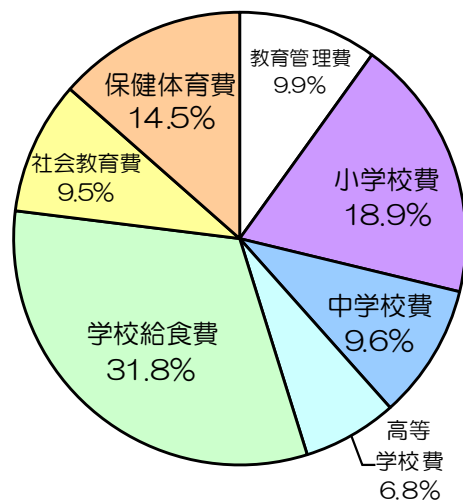
令和4年度一般会計予算の構成（人件費は職員費に含む）

区分	予算額（千円）	割合（％）
議会費	118,547	0.6%
総務費	2,364,713	11.1%
民生費	5,200,946	24.5%
衛生費	4,095,145	19.3%
労働費	26,536	0.1%
農林業費	271,420	1.3%
商工費	351,092	1.7%
土木費	1,488,697	7.0%
消防費	770,395	3.6%
<b>教育費</b>	<b>1,069,675</b>	<b>5.1%</b>
公債費	1,589,823	7.5%
諸支出金	660,000	3.1%
職員費	3,162,011	14.9%
予備費	50,000	0.2%
計	21,219,000	100.0%



令和4年度教育費の構成

区分	予算額（千円）	割合（％）
教育管理費	106,229	9.9%
小学校費	201,662	18.9%
中学校費	103,192	9.6%
高等学校費	72,216	6.8%
学校給食費	339,992	31.8%
社会教育費	101,652	9.5%
保健体育費	144,732	13.6%
計	1,069,675	100.0%



## II 学校教育

# 1 幼児教育

## 学校法人 滝川学園 滝川幼稚園

**所在地** 〒073-0031 栄町2丁目7-13

TEL : 23-2478 FAX : 23-2445

**園長** 泉 敬之

**開園年月日** 昭和28年5月16日

**法人格取得年月日** 昭和30年3月16日

### **教育目標**

- ・ 広々とした園庭でのびのびと遊び、自然との関わりを大切にする
- ・ 自由保育中心で、年齢にふさわしい個の育ちを大切に、自立する力を育て生きる尊さを知る
- ・ 真理（素直仲良く）を基とし、感性豊かな明るい子供を育てる

園児数・学級数

3歳児	4歳児	5歳児	合計
60 (2)	66 (2)	72 (2)	198 (6)

※ ( ) は学級数

## 学校法人 滝川興禅学園 滝川白樺幼稚園

**所在地** 〒073-0017 一の坂町西1丁目1-5

TEL : 24-6720 FAX : 24-6752

**園長** 芳村 元悟

**開園年月日** 昭和44年3月6日

**法人格取得年月日** 昭和43年12月28日

### **教育目標**

- ・ 他を思う心
- ・ けじめを尊ぶ心
- ・ 美しいものを見る心
- ・ 自分を振りかえる心

園児数・学級数

3歳児	4歳児	5歳児	合計
14 (1)	20 (1)	20 (1)	54 (3)

※ ( ) は学級数

# 2

## 義務教育

### 小 学 校

#### 滝川市立滝川第一小学校〔学校給食滝川第三小学校共同調理場〕



開校年月日 明治26年11月19日  
校地面積 10,179㎡ 建物延面積 7,096㎡  
鉄筋コンクリート3階建

〒073-0017 一の坂町西2丁目1番70号  
TEL: 23-2219 FAX: 23-3517

校 長	牧野 良信 (R4.4～)
教 頭	鎌田 定男 (R2.4～)
教職員数	26人
学級数 児童数	11学級 (うち特別支援3学級) 213人
教育目標	<p>美しい自然と平和な社会を愛し、心豊かでたくましく、自ら学び、自ら考え、変化に主体的に対応できる個性あふれる子どもの育成をめざす。</p> <ul style="list-style-type: none"> <li>・進んで学習する子ども ～よく考える子ども～</li> <li>・思いやりのある子ども ～心やさしい子ども～</li> <li>・じょうぶな子ども ～身体を大切にする子ども～</li> </ul>

#### 特色ある教育活動

- みんなで創る滝一の教育『いい顔・いい声・いい心』
- ①社会の変化に対応する実践力を育む
  - ②豊かな心と人間性を育む
  - ③心や体の健やかな成長を促す
  - ④地域とともにある学校、学校力を支える組織づくりと人材育成の実現

#### 滝川市立滝川第二小学校



開校年月日 明治23年12月5日  
校地面積 37,714㎡ 建物延面積 7,096㎡  
鉄筋コンクリート3階建

〒073-0004 滝の川町東1丁目1番45号  
TEL: 23-2786 FAX: 23-2027

校 長	高原 直樹 (R3.4～)
教 頭	三好 考央 (R4.4～)
教職員数	44人
学級数 児童数	17学級 (うち特別支援6学級) 291人
教育目標	<ul style="list-style-type: none"> <li>・じょうぶな子 ～心身ともに健康で、心豊かな子～</li> <li>・考える子 ～思考力に富み、創造性豊かな子～</li> <li>・やりぬく子 ～責任を重んじ、実践力のある子～</li> <li>・思いやりのある子 ～人を大切にし、共に生きることのできる子～</li> </ul>

#### 特色ある教育活動

- 確かな学力を身に付けさせる学校全体で統一した取組
  - ・個々の児童の実態に応じた指導と学び合いの活動が一体となった授業づくり
- 教師の専門性を活かし、きめ細やかな教育活動の推進
  - ・体育専科 (1～6年生)、外国語専科 (3～6年生)、理科専科 (3～6年生) の活用
  - ・学習支援教諭による習熟度別少人数指導
- 1人1台端末を活用した取組
  - ・各教科でICT機器を活用した効果的な学習活動の展開
  - ・学級閉鎖時等における家庭と連携したリモート学習の推進
- 豊かな心を育む教育の推進
  - ・体験的活動を重視した道徳性の育成

## 滝川市立滝川第三小学校〔学校給食滝川第三小学校共同調理場〕



開校年月日 大正7年4月19日  
校地面積 18,578㎡ 建物延面積 7,321㎡  
鉄筋コンクリート3階建

〒073-0036 花月町2丁目2番12号

TEL: 24-6107 FAX: 24-6105

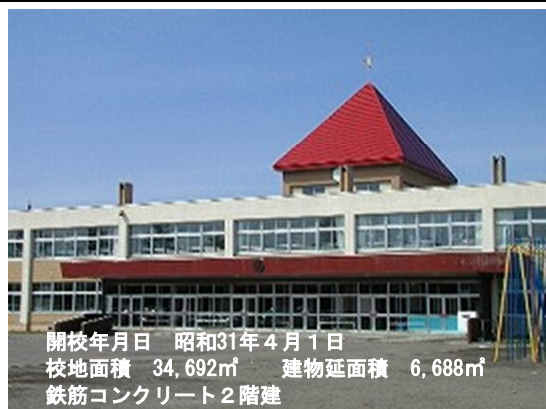
〔学校給食滝川第三小学校共同調理場〕平成27年4月1日開設

校 長	西田 篤人 (R2.4～)
教 頭	横井 隆志 (R4.4～)
教職員数	39人
学級数 児童数	17学級 (うち特別支援5学級) 320人
教育目標	<p>すすんで実行し、力をあわせて、やりぬく子ども</p> <ul style="list-style-type: none"> <li>・よく学ぶ子 (知)</li> <li>・心の豊かな子 (徳)</li> <li>・じょうぶな子 (体)</li> </ul>

### 特色ある教育活動

- 「三小スタイル」「学年内専科」による全校統一的な学習指導
- 受け継がれる学び合い活動、「学びのボランティア」の取組
- タブレットPC等のICT機器を活用した授業づくりの推進、食育の推進
- 朝読書・市立図書館との連携事業等、言語環境の充実
- 学びサポーターやスクールカウンセラーを活用した子どもの心の居場所づくりの推進
- 全教職員の支援体制による特別支援教育の推進
- 言語の遅れや発達障害に対応した通級指導教室の指導充実

## 滝川市立西小学校〔学校給食西小学校共同調理場〕



開校年月日 昭和31年4月1日  
校地面積 34,692㎡ 建物延面積 6,688㎡  
鉄筋コンクリート2階建

〒073-0044 西町6丁目7番17号

TEL: 24-6275 FAX: 24-6276

校 長	岩城 之泰 (R3.4～)
教 頭	竹内 伸也 (R4.4～)
教職員数	33人
学級数 児童数	12学級 (うち特別支援3学級) 232人
教育目標	<ul style="list-style-type: none"> <li>○自分の考えをもち、進んで学習する子</li> <li>○思いやりがあり、心の豊かな子</li> <li>○ねばり強く、たくましい子</li> </ul> <p>～子どもたちのめあてのことば～</p> <p>考える子・思いやる子・やりぬく子</p>

### 特色ある教育活動

- 「学びサポーター」等を活用した、複数教員によるきめ細かな指導の充実
- 栄養教諭と連携した食に関する指導の充実
  - ・米、菜ばな
- 「校内支援委員会」や特別支援教育コーディネーター機能の充実を図った個に応じた指導の充実
- 私費による司書補の配置及び学校図書館を活用した活動の充実
  - ・読書通帳、読書郵便
- 地域と連携して取り組む児童の健全育成
  - ・西地区青少年育成会、西地区子ども見まもり隊、三校合同クリーン作戦
- タブレットおよび1人1台端末を活用した授業づくりの推進
- リモートを活用した学校行事の充実と、感染症対策の徹底

## 滝 川 市 立 江 部 乙 小 学 校

〔学校給食江部乙共同調理場〕



開校年月日 昭和50年4月1日  
校地面積 58,773㎡ 建物延面積 5,422㎡  
鉄筋コンクリート2階建

〒079-0463 江部乙町東13丁目1426番地1

TEL: 75-2404 FAX: 75-2030

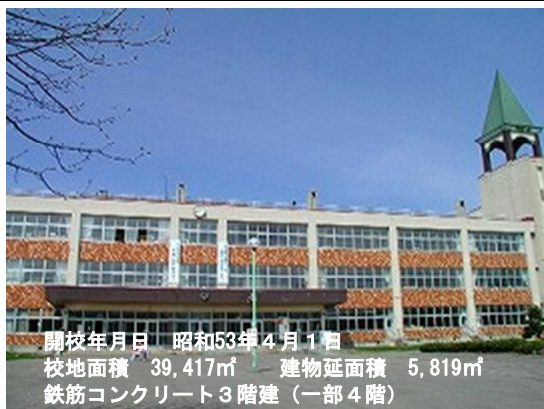
〔学校給食江部乙共同調理場〕平成13年4月1日開設

校 長	立山 正和 (R4.4～)
教 頭	佐藤 憲弘 (R4.4～)
教職員数	15人
学級数 児童数	7学級 (うち特別支援1学級) 49人
教育目標	<p>＜主目標＞</p> <p>「人間性豊かな実践力のある子ども」</p> <p>＜具体目標＞</p> <ul style="list-style-type: none"> <li>・心豊かで たくましい子ども (健康・情操)</li> <li>・進んで考え 表現する子ども (思考・表現・創造)</li> <li>・力を合わせ やりぬく子ども (実践・連帯)</li> </ul>

### 特色ある教育活動

- 地域との連携と開かれた学校づくり
  - ・地域の人材を活用した体験学習 (菜の花、そば、田んぼとの関わりなど)
  - ・北辰の森 植樹祭への参加 (6年生)
  - ・共生社会の形成に向けたインクルーシブ教育の推進 (そらぷちキッズキャンプ、アダプテッドスポーツ体験など)
  - ・中学校区内小学校 (三校) 交流会
- 集会における縦わり班活動
  - ・乙っ子集会を開催 (異学年交流や地域老人クラブとの交流)
- 研究主題
  - ・豊かなつながりの中で、主体的な学びを創る子どもの育成～ICT機器を活用した実践を通して～

## 滝 川 市 立 東 小 学 校



開校年月日 昭和53年4月1日  
校地面積 39,417㎡ 建物延面積 5,819㎡  
鉄筋コンクリート3階建 (一部4階)

〒073-0014 文京町2丁目1番1号

TEL: 23-1591 FAX: 24-7819

校 長	福田 善之 (R3.4～)
教 頭	船越 一郎 (R4.4～)
教職員数	42人
学級数 児童数	20学級 (うち特別支援5学級) 473人
教育目標	<p>＜総括目標＞</p> <p>美しい心で生き生きと学ぶたくましい児童を育む</p> <ul style="list-style-type: none"> <li>・進んで考え 学び合う子 (知育)</li> <li>・友だちや自然を愛する ゆたかな子 (徳育)</li> <li>・ねばり強くやりぬく たくましい子 (体育)</li> </ul>

### 特色ある教育活動

- あいさつ学校の推進～学校・PTA・地域との連携
- 地域の風薫る学校～地域人材の活用と異校種との連携
  - ・滝川第三小学校・明苑中学校・國學院大學北海道短期大学部との連携
  - ・おはなしの会による読み聞かせボランティア
- みんなが温かい心で過ごせる学校～いじめ・差別・偏見を生まない風土
  - ・「5ない運動」の推進
- 研究主題
  - ・主体性を発揮して学ぶ児童の育成～「深化する時間」の充実を図った授業実践を通して～



## 中 学 校

### 滝 川 市 立 江 陵 中 学 校



開校年月日 昭和22年5月1日  
校地面積 36,881㎡ 建物延面積 7,123㎡  
鉄筋コンクリート3階建

〒073-0011 黄金町西1丁目7番18号  
TEL: 24-6156 FAX: 24-6155

校 長	山中 晴吾 (R4.4～)
教 頭	櫻井 貴幸 (R3.4～)
教職員数	38人
学級数 生徒数	14学級 (うち特別支援5学級) 329人
教育目標	<p>教育目標</p> <p>(知) 自ら考え、真理を究めよう</p> <p>(徳) 豊かな心で、明るく生きよう</p> <p>(体) 心身をきたえ、たくましく伸びよう</p> <p>校訓</p> <p style="text-align: center;">自主          躍動          調和</p>

#### 特色ある教育活動

- 滝川第一小学校、滝川第二小学校、江部乙小学校との児童、生徒、教職員による連携・協力・交流の推進による中1ギャップ問題未然防止への取組
- 少人数指導や習熟度別指導を通じた学力向上の取組
- 自己存在感や自己肯定感、自己決定の視点を意識した生徒指導の推進
- 自分の生き方を見出す「キャリア教育」の充実
- 様々なスタッフの配置による教育活動の推進

### 滝 川 市 立 明 苑 中 学 校   〔学校給食滝川第三小学校共同調理場〕



開校年月日 昭和22年5月1日  
校地面積 21,688㎡ 建物延面積 7,123㎡  
鉄筋コンクリート3階建

〒073-0033 新町4丁目9番1号  
TEL: 23-2129 FAX: 26-1201

校 長	鎌田 俊博 (R2.4～)
教 頭	菅原 寿一 (R3.4～)
教職員数	48人
学級数 生徒数	14学級 (うち特別支援3学級) 399人
教育目標	<p>教育目標</p> <p style="text-align: center;">「志を高く持ち、 健やかな体で、 互いに磨き合おう」</p> <p>校訓</p> <p style="text-align: center;">立志          練磨          継続</p>

#### 特色ある教育活動

- 少人数指導や習熟度別指導を通じた個に応じた指導 (英語・数学)
- 住みよい学校生活を目指した生徒会の自治活動「いじめ撲滅集会」
- 仲間とともに汗を流す「部活動の明苑」
- 心を開いて明るく元氣よく「あいさつの明苑」
- 感染対策を講じ、「新しい生活様式」を踏まえた教育活動「安心・安全の明苑」
- 空知の歴史を探究する「炭鉄港」教育 (総合的な学習の時間)

# 滝川市立開西中学校〔学校給食西小学校共同調理場〕

 <p>開校年月日 昭和37年4月1日 校地面積 25,638㎡ 建物延面積 5,624㎡ 鉄筋コンクリート3階建</p> <p>〒073-0044 西町3丁目7番12号 TEL: 23-3549 FAX: 22-4219</p>	校 長	廣瀬 一仁 (R3.4～)
	教 頭	横山 貴光 (R3.4～)
	教職員数	25人
	学級数 生徒数	9学級 (うち特別支援3学級) 135人
	教育目標	<ul style="list-style-type: none"> <li>・豊かな情操を身につけ、文化の発展に寄与する。(感動)</li> <li>・真実を求め科学的に物事を考え、創意を培う。(創意)</li> <li>・正邪の判断を明確にし、強い意志を養う。(勇気)</li> <li>・生命を尊び、強健な体位体力の推進を図る。(強健)</li> </ul>
特色ある教育活動	<ul style="list-style-type: none"> <li>○確かな学力への授業改善と職員の研修 <ul style="list-style-type: none"> <li>・対話的な学習の推進</li> <li>・ICT活用</li> <li>・GIGAスクール端末活用</li> </ul> </li> <li>○多様な学びの場の提供 <ul style="list-style-type: none"> <li>・放課後学習</li> <li>・長期休業中の学習会</li> <li>・文部科学省MEXCBTの試験運用</li> <li>・eラーニング (Edumallや千歳科学技術大学eラーニングシステムの活用)</li> </ul> </li> <li>○漢字検定・英語検定の積極的受検と高い合格率</li> <li>○豊かな心を育む道德の時間の推進</li> <li>○外部機関・講師を積極的に活用した教育活動</li> <li>○ボランティア活動の実践「我らが主役A・V・G」(行動・ボランティア・あいさつ) <ul style="list-style-type: none"> <li>・いじめ撲滅集会</li> <li>・独居老人宅除雪</li> <li>・年賀状</li> <li>・挨拶運動</li> </ul> </li> <li>○地域と連携した生徒の健全育成 <ul style="list-style-type: none"> <li>・開西中学校区学校運営協議会</li> <li>・三校合同クリーン作戦</li> <li>・西地区青少年育成会</li> <li>・西地区子ども見まもり隊</li> </ul> </li> </ul>	

## 中 学 生 の 進 路 状 況

(令和4年3月卒業生)

	全 日 制								定時制 (滝川高校等)	通信制 { クワ クワ 有朋 有朋 有朋 有朋 有朋 有朋 有朋 有朋 有朋 有朋 有朋 有朋 有朋 有朋 有朋 有朋 有朋 有朋 有朋 有朋 有朋 有朋 有朋 有朋 有朋 有朋 有朋 有朋 有朋 有朋 有朋 有朋 有朋 有朋 有朋 有朋 有朋 有朋 有朋 有朋 有朋 有朋 有朋 有朋 有朋 有朋 有朋 有朋 有朋 有朋 有朋 有朋 有朋 有朋 有朋 有朋 有朋 有朋 有朋 有朋 有朋 有朋 有朋 有朋 有朋 有朋 有朋 有朋 有朋 有朋 有朋 有朋 有朋 有朋 有朋 有朋 有朋 有朋 有朋 有朋 有朋 有朋 有朋 有朋 有朋 有朋 有朋 有朋 有朋 有朋 有朋 有朋 有朋 有朋 有朋 有朋 有朋 有朋 有朋 有朋 有朋 有朋 有朋 有朋 有朋 有朋 有朋 有朋 有朋 有朋 有朋 有朋 有朋 有朋 有朋 有朋 有朋 有朋 有朋 有朋 有朋 有朋 有朋 有朋 有朋 有朋 有朋 有朋 有朋 有朋 有朋 有朋 有朋 有朋 有朋 有朋 有朋 有朋 有朋 有朋 有朋 有朋 有朋 有朋 有朋 有朋 有朋 有朋 有朋 有朋 有朋 有朋 有朋 有朋 有朋 有朋 有朋 有朋 有朋 有朋 有朋 有朋 有朋 有朋 有朋 有朋 有朋 有朋 有朋 有朋 有朋 有朋 有朋 有朋 有朋 有朋 有朋 有朋 有朋 有朋 有朋 有朋 有朋 有朋 有朋 有朋 有朋 有朋 有朋 有朋 有朋 有朋 有朋 有朋 有朋 有朋 有朋 有朋 有朋 有朋 有朋 有朋 有朋 有朋 有朋 有朋 有朋 有朋 有朋 有朋 有朋 有朋 有朋 有朋 有朋 有朋 有朋 有朋 有朋 有朋 有朋 有朋 有朋 有朋 有朋 有朋 有朋 有朋 有朋 有朋 有朋 有朋 有朋 有朋 有朋 有朋 有朋 有朋 有朋 有朋 有朋 有朋 有朋 有朋 有朋 有朋 有朋 有朋 有朋 有朋 有朋 有朋 有朋 有朋 有朋 有朋 有朋 有朋 有朋 有朋 有朋 有朋 有朋 有朋 有朋 有朋 有朋 有朋 有朋 有朋 有朋 有朋 有朋 有朋 有朋 有朋 有朋 有朋 有朋 有朋 有朋 有朋 有朋 有朋 有朋 有朋 有朋 有朋 有朋 有朋 有朋 有朋 有朋 有朋 有朋 有朋 有朋 有朋 有朋 有朋 有朋 有朋 有朋 有朋 有朋 有朋 有朋 有朋 有朋 有朋 有朋 有朋 有朋 有朋 有朋 有朋 有朋 有朋 有朋 有朋 有朋 有朋 有朋 有朋 有朋 有朋 有朋 有朋 有朋 有朋 有朋 有朋 有朋 有朋 有朋 有朋 有朋 有朋 有朋 有朋 有朋 有朋 有朋 有朋 有朋 有朋 有朋 有朋 有朋 有朋 有朋 有朋 有朋 有朋 有朋 有朋 有朋 有朋 有朋 有朋 有朋 有朋 有朋 有朋 有朋 有朋 有朋 有朋 有朋 有朋 有朋 有朋 有朋 有朋 有朋 有朋 有朋 有朋 有朋 有朋 有朋 有朋 有朋 有朋 有朋 有朋 有朋 有朋 有朋 有朋 有朋 有朋 有朋 有朋 有朋 有朋 有朋 有朋 有朋 有朋 有朋 有朋 有朋 有朋 有朋 有朋 有朋 有朋 有朋 有朋 有朋 有朋 有朋 有朋 有朋 有朋 有朋 有朋 有朋 有朋 有朋 有朋 有朋 有朋 有朋 有朋 有朋 有朋 有朋 有朋 有朋 有朋 有朋 有朋 有朋 有朋 有朋 有朋 有朋 有朋 有朋 有朋 有朋 有朋 有朋 有朋 有朋 有朋 有朋 有朋 有朋 有朋 有朋 有朋 有朋 有朋 有朋 有朋 有朋 有朋 有朋 有朋 有朋 有朋 有朋 有朋 有朋 有朋 有朋 有朋 有朋 有朋 有朋 有朋 有朋 有朋 有朋 有朋 有朋 有朋 有朋 有朋 有朋 有朋 有朋 有朋 有朋 有朋 有朋 有朋 有朋 有朋 有朋 有朋 有朋 有朋 有朋 有朋 有朋 有朋 有朋 有朋 有朋 有朋 有朋 有朋 有朋 有朋 有朋 有朋 有朋 有朋 有朋 有朋 有朋 有朋 有朋 有朋 有朋 有朋 有朋 有朋 有朋 有朋 有朋 有朋 有朋 有朋 有朋 有朋 有朋 有朋 有朋 有朋 有朋 有朋 有朋 有朋 有朋 有朋 有朋 有朋 有朋 有朋 有朋 有朋 有朋 有朋 有朋 有朋 有朋 有朋 有朋 有朋 有朋 有朋 有朋 有朋 有朋 有朋 有朋 有朋 有朋 有朋 有朋 有朋 有朋 有朋 有朋 有朋 有朋 有朋 有朋 有朋 有朋 有朋 有朋 有朋 有朋 有朋 有朋 有朋 有朋 有朋 有朋 有朋 有朋 有朋 有朋 有朋 有朋 有朋 有朋 有朋 有朋 有朋 有朋 有朋 有朋 有朋 有朋 有朋 有朋 有朋 有朋 有朋 有朋 有朋 有朋 有朋 有朋 有朋 有朋 有朋 有朋 有朋 有朋 有朋 有朋 有朋 有朋 有朋 有朋 有朋 有朋 有朋 有朋 有朋 有朋 有朋 有朋 有朋 有朋 有朋 有朋 有朋 有朋 有朋 有朋 有朋 有朋 有朋 有朋 有朋 有朋 有朋 有朋 有朋 有朋 有朋 有朋 有朋 有朋 有朋 有朋 有朋 有朋 有朋 有朋 有朋 有朋 有朋 有朋 有朋 有朋 有朋 有朋 有朋 有朋 有朋 有朋 有朋 有朋 有朋 有朋 有朋 有朋 有朋 有朋 有朋 有朋 有朋 有朋 有朋 有朋 有朋 有朋 有朋 有朋 有朋 有朋 有朋 有朋 有朋 有朋 有朋 有朋 有朋 有朋 有朋 有朋 有朋 有朋 有朋 有朋 有朋 有朋 有朋 有朋 有朋 有朋 有朋 有朋 有朋 有朋 有朋 有朋 有朋 有朋 有朋 有朋 有朋 有朋 有朋 有朋 有朋 有朋 有朋 有朋 有朋 有朋 有朋 有朋 有朋 有朋 有朋 有朋 有朋 有朋 有朋 有朋 有朋 有朋 有朋 有朋 有朋 有朋 有朋 有朋 有朋 有朋 有朋 有朋 有朋 有朋 有朋 有朋 有朋 有朋 有朋 有朋 有朋 有朋 有朋 有朋 有朋 有朋 有朋 有朋 有朋 有朋 有朋 有朋 有朋 有朋 有朋 有朋 有朋 有朋 有朋 有朋 有朋 有朋 有朋 有朋 有朋 有朋 有朋 有朋 有朋 有朋 有朋 有朋 有朋 有朋 有朋 有朋 有朋 有朋 有朋 有朋 有朋 有朋 有朋 有朋 有朋 有朋 有朋 有朋 有朋 有朋 有朋 有朋 有朋 有朋 有朋 有朋 有朋 有朋 有朋 有朋 有朋 有朋 有朋 有朋 有朋 有朋 有朋 有朋 有朋 有朋 有朋 有朋 有朋 有朋 有朋 有朋 有朋 有朋 有朋 有朋 有朋 有朋 有朋 有朋 有朋 有朋 有朋 有朋 有朋 有朋 有朋 有朋 有朋 有朋 有朋 有朋 有朋 有朋 有朋 有朋 有朋 有朋 有朋 有朋 有朋 有朋 有朋 有朋 有朋 有朋 有朋 有朋 有朋 有朋 有朋 有朋 有朋 有朋 有朋 有朋 有朋 有朋 有朋 有朋 有朋 有朋 有朋 有朋 有朋 有朋 有朋 有朋 有朋 有朋 有朋 有朋 有朋 有朋 有朋 有朋 有朋 有朋 有朋 有朋 有朋 有朋 有朋 有朋 有朋 有朋 有朋 有朋 有朋 有朋 有朋 有朋 有朋 有朋 有朋 有朋 有朋 有朋 有朋 有朋 有朋 有朋 有朋 有朋 有朋 有朋 有朋 有朋 有朋 有朋 有朋 有朋 有朋 有朋 有朋 有朋 有朋 有朋 有朋 有朋 有朋 有朋 有朋 有朋 有朋 有朋 有朋 有朋 有朋 有朋 有朋 有朋 有朋 有朋 有朋 有朋 有朋 有朋 有朋 有朋 有朋 有朋 有朋 有朋 有朋 有朋 有朋 有朋 有朋 有朋 有朋 有朋 有朋 有朋 有朋 有朋 有朋 有朋 有朋 有朋 有朋 有朋 有朋 有朋 有朋 有朋 有朋 有朋 有朋 有朋 有朋 有朋 有朋 有朋 有朋 有朋 有朋 有朋 有朋 有朋 有朋 有朋 有朋 有朋 有朋 有朋 有朋 有朋 有朋 有朋 有朋 有朋 有朋 有朋 有朋 有朋 有朋 有朋 有朋 有朋 有朋 有朋 有朋 有朋 有朋 有朋 有朋 有朋 有朋 有朋 有朋 有朋 有朋 有朋 有朋 有朋 有朋 有朋 有朋 有朋 有朋 有朋 有朋 有朋 有朋 有朋 有朋 有朋 有朋 有朋 有朋 有朋 有朋 有朋 有朋 有朋 有朋 有朋 有朋 有朋 有朋 有朋 有朋 有朋 有朋 有朋 有朋 有朋 有朋 有朋 有朋 有朋 有朋 有朋 有朋 有朋 有朋 有朋 有朋 有朋 有朋 有朋 有朋 有朋 有朋 有朋 有朋 有朋 有朋 有朋 有朋 有朋 有朋 有朋 有朋 有朋 有朋 有朋 有朋 有朋 有朋 有朋 有朋 有朋 有朋 有朋 有朋 有朋 有朋 有朋 有朋 有朋 有朋 有朋 有朋 有朋 有朋 有朋 有朋 有朋 有朋 有朋 有朋 有朋 有朋 有朋 有朋 有朋 有朋 有朋 有朋 有朋 有朋 有朋 有朋 有朋 有朋 有朋 有朋 有朋 有朋 有朋 有朋 有朋 有朋 有朋 有朋 有朋 有朋 有朋 有朋 有朋 有朋 有朋 有朋 有朋 有朋 有朋 有朋 有朋 有朋 有朋 有朋 有朋 有朋 有朋 有朋 有朋 有朋 有朋 有朋 有朋 有朋 有朋 有朋 有朋 有朋 有朋 有朋 有朋 有朋 有朋 有朋 有朋 有朋 有朋 有朋 有朋 有朋 有朋 有朋 有朋 有朋 有朋 有朋 有朋 有朋 有朋 有朋 有朋 有朋 有朋 有朋 有朋 有朋 有朋 有朋 有朋 有朋 有朋 有朋 有朋 有朋 有朋 有朋 有朋 有朋 有朋 有朋 有朋 有朋 有朋 有朋 有朋 有朋 有朋 有朋 有朋 有朋 有朋 有朋 有朋 有朋 有朋 有朋 有朋 有朋 有朋 有朋 有朋 有朋 有朋 有朋 有朋 有朋 有朋 有朋 有朋 有朋 有朋 有朋 有朋 有朋 有朋 有朋 有朋 有朋 有朋 有朋 有朋 有朋 有朋 有朋 有朋 有朋 有朋 有朋 有朋 有朋 有朋 有朋 有朋 有朋 有朋 有朋 有朋 有朋 有朋 有朋 有朋 有朋 有朋 有朋 有朋 有朋 有朋 有朋 有朋 有朋 有朋 有朋 有朋 有朋 有朋 有朋 有朋 有朋 有朋 有朋 有朋 有朋 有朋 有朋 有朋 有朋 有朋 有朋 有朋 有朋 有朋 有朋 有朋 有朋 有朋 有朋 有朋 有朋 有朋 有朋 有朋 有朋 有朋 有朋 有朋 有朋 有朋 有朋 有朋 有朋 有朋 有朋 有朋 有朋 有朋 有朋 有朋 有朋 有朋 有朋 有朋 有朋 有朋 有朋 有朋 有朋 有朋 有朋 有朋 有朋 有朋 有朋 有朋 有朋 有朋 有朋 有朋 有朋 有朋 有朋 有朋 有朋 有朋 有朋 有朋 有朋 有朋 有朋 有朋 有朋 有朋 有朋 有朋 有朋 有朋 有朋 有朋 有朋 有朋 有朋 有朋 有朋 有朋 有朋 有朋 有朋 有朋 有朋 有朋 有朋 有朋 有朋 有朋 有朋 有朋 有朋 有朋 有朋 有朋 有朋 有朋 有朋 有朋 有朋 有朋 有朋 有朋 有朋 有朋 有朋 有朋 有朋 有朋 有朋 有朋 有朋 有朋 有朋 有朋 有朋 有朋 有朋 有朋 有朋 有朋 有朋 有朋 有朋 有朋 有朋 有朋 有朋 有朋 有朋 有朋 有朋 有朋 有朋 有朋 有朋 有朋 有朋 有朋 有朋 有朋 有朋 有朋 有朋 有朋 有朋 有朋 有朋 有朋 有朋 有朋 有朋 有朋 有朋 有朋 有朋 有朋 有朋 有朋 有朋 有朋 有朋 有朋 有朋 有朋 有朋 有朋 有朋 有朋 有朋 有朋 有朋 有朋 有朋 有朋 有朋 有朋 有朋 有朋 有朋 有朋 有朋 有朋 有朋 有朋 有朋 有朋 有朋 有朋 有朋 有朋 有朋 有朋 有朋 有朋 有朋 有朋 有朋 有朋 有朋 有朋 有朋 有朋 有朋 有朋 有朋 有朋 有朋 有朋 有朋 有朋 有朋 有朋 有朋 有朋 有朋 有朋 有朋 有朋 有朋 有朋 有朋 有朋 有朋 有朋 有朋 有朋 有朋 有朋 有朋 有朋 有朋 有朋 有朋 有朋 有朋 有朋 有朋 有朋 有朋 有朋 有朋 有朋 有朋 有朋 有朋 有朋 有朋 有朋 有朋 有朋 有朋 有朋 有朋 有朋 有朋 有朋 有朋 有朋 有朋 有朋 有朋 有朋 有朋 有朋 有朋 有朋 有朋 有朋 有朋 有朋 有朋 有朋 有朋 有朋 有朋 有朋 有朋 有朋 有朋 有朋 有朋 有朋 有朋 有朋 有朋 有朋 有朋 有朋 有朋 有朋 有朋 有朋 有朋 有朋 有朋 有朋 有朋 有朋 有朋 有朋 有朋 有朋 有朋 有朋 有朋 有朋 有朋 有朋 有朋 有朋 有朋 有朋 有朋 有朋 有朋 有朋 有朋 有朋 有朋 有朋 有朋 有朋 有朋 有朋 有朋 有朋 有朋 有朋 有朋 有朋 有朋 有朋 有朋 有朋 有朋 有朋 有朋 有朋 有朋 有朋 有朋 有朋 有朋 有朋 有朋 有朋 有朋 有朋 有朋 有朋 有朋 有朋 有朋 有朋 有朋 有朋 有朋 有朋 有朋 有朋 有朋 有朋 有朋 有朋 有朋 有朋 有朋 有朋 有朋 有朋 有朋 有朋 有朋 有朋 有朋 有朋 有朋 有朋 有朋 有朋 有朋 有朋 有朋 有朋 有朋 有朋 有朋 有朋 有朋 有朋 有朋 有朋 有朋 有朋 有朋 有朋 有朋 有朋 有朋 有朋 有朋 有朋 有朋 有朋 有朋 有朋 有朋 有朋 有朋 有朋 有朋 有朋 有朋 有朋 有朋 有朋 有朋 有朋 有朋 有朋 有朋 有朋 有朋 有朋 有朋 有朋 有朋 有朋 有朋 有朋 有朋 有朋 有朋 有朋 有朋 有朋 有朋 有朋 有朋 有朋 有朋 有朋 有朋 有朋 有朋 有朋 有朋 有朋 有朋 有朋 有朋 有朋 有朋 有朋 有朋 有朋 有朋 有朋 有朋 有朋 有朋
--	-------	--	--	--	--	--	--	--	----------------	----------------------------------------------------------------------------------------------------------------------------------------------------------------------------------------------------------------------------------------------------------------------------------------------------------------------------------------------------------------------------------------------------------------------------------------------------------------------------------------------------------------------------------------------------------------------------------------------------------------------------------------------------------------------------------------------------------------------------------------------------------------------------------------------------------------------------------------------------------------------------------------------------------------------------------------------------------------------------------------------------------------------------------------------------------------------------------------------------------------------------------------------------------------------------------------------------------------------------------------------------------------------------------------------------------------------------------------------------------------------------------------------------------------------------------------------------------------------------------------------------------------------------------------------------------------------------------------------------------------------------------------------------------------------------------------------------------------------------------------------------------------------------------------------------------------------------------------------------------------------------------------------------------------------------------------------------------------------------------------------------------------------------------------------------------------------------------------------------------------------------------------------------------------------------------------------------------------------------------------------------------------------------------------------------------------------------------------------------------------------------------------------------------------------------------------------------------------------------------------------------------------------------------------------------------------------------------------------------------------------------------------------------------------------------------------------------------------------------------------------------------------------------------------------------------------------------------------------------------------------------------------------------------------------------------------------------------------------------------------------------------------------------------------------------------------------------------------------------------------------------------------------------------------------------------------------------------------------------------------------------------------------------------------------------------------------------------------------------------------------------------------------------------------------------------------------------------------------------------------------------------------------------------------------------------------------------------------------------------------------------------------------------------------------------------------------------------------------------------------------------------------------------------------------------------------------------------------------------------------------------------------------------------------------------------------------------------------------------------------------------------------------------------------------------------------------------------------------------------------------------------------------------------------------------------------------------------------------------------------------------------------------------------------------------------------------------------------------------------------------------------------------------------------------------------------------------------------------------------------------------------------------------------------------------------------------------------------------------------------------------------------------------------------------------------------------------------------------------------------------------------------------------------------------------------------------------------------------------------------------------------------------------------------------------------------------------------------------------------------------------------------------------------------------------------------------------------------------------------------------------------------------------------------------------------------------------------------------------------------------------------------------------------------------------------------------------------------------------------------------------------------------------------------------------------------------------------------------------------------------------------------------------------------------------------------------------------------------------------------------------------------------------------------------------------------------------------------------------------------------------------------------------------------------------------------------------------------------------------------------------------------------------------------------------------------------------------------------------------------------------------------------------------------------------------------------------------------------------------------------------------------------------------------------------------------------------------------------------------------------------------------------------------------------------------------------------------------------------------------------------------------------------------------------------------------------------------------------------------------------------------------------------------------------------------------------------------------------------------------------------------------------------------------------------------------------------------------------------------------------------------------------------------------------------------------------------------------------------------------------------------------------------------------------------------------------------------------------------------------------------------------------------------------------------------------------------------------------------------------------------------------------------------------------------------------------------------------------------------------------------------------------------------------------------------------------------------------------------------------------------------------------------------------------------------------------------------------------------------------------------------------------------------------------------------------------------------------------------------------------------------------------------------------------------------------------------------------------------------------------------------------------------------------------------------------------------------------------------------------------------------------------------------------------------------------------------------------------------------------------------------------------------------------------------------------------------------------------------------------------------------------------------------------------------------------------------------------------------------------------------------------------------------------------------------------------------------------------------------------------------------------------------------------------------------------------------------------------------------------------------------------------------------------------------------------------------------------------------------------------------------------------------------------------------------------------------------------------------------------------------------------------------------------------------------------------------------------------------------------------------------------------------------------------------------------------------------------------------------------------------------------------------------------------------------------------------------------------------------------------------------------------------------------------------------------------------------------------------------------------------------------------------------------------------------------------------------------------------------------------------------------------------------------------------------------------------------------------------------------------------------------------------------------------------------------------------------------------------------------------------------------------------------------------------------------------------------------------------------------------------------------------------------------------------------------------------------------------------------------------------------------------------------------------------------------------------------------------------------------------------------------------------------------------------------------------------------------------------------------------------------------------------------------------------------------------------------------------------------------------------------------------------------------------------------------------------------------------------------------------------------------------------------------------------------------------------------------------------------------------------------------------------------------------------------------------------------------------------------------------------------------------------------------------------------------------------------------------------------------------------------------------------------------------------------------------------------------------------------------------------------------------------------------------------------------------------------------------------------------------------------------------------------------------------------------------------------

## 小・中学校の児童生徒数及び学級数

(令和4年5月1日現在)

	1 年 生	2 年 生	3 年 生	4 年 生	5 年 生	6 年 生	特別支援	合計
滝川第一小学校	42 (2)	35 (1)	39 (2)	35 (1)	35 (1)	27 (1)	10 (3)	213 (11)
滝川第二小学校	43 (2)	31 (1)	50 (2)	52 (2)	59 (2)	56 (2)	26 (6)	291 (17)
滝川第三小学校	43 (2)	49 (2)	54 (2)	54 (2)	59 (2)	61 (2)	18 (5)	320 (17)
西小学校	35 (1)	44 (2)	30 (1)	40 (2)	31 (1)	52 (2)	12 (3)	232 (12)
江部乙小学校	8 (1)	3 (1)	11 (1)	5 (1)	12 (1)	10 (1)	1 (1)	49 (7)
東小学校	61 (2)	79 (3)	76 (3)	69 (2)	101 (3)	87 (2)	24 (5)	473 (20)
小学校合計	232 (10)	241 (10)	260 (11)	255 (10)	297 (10)	293 (10)	91 (23)	1,578 (84)

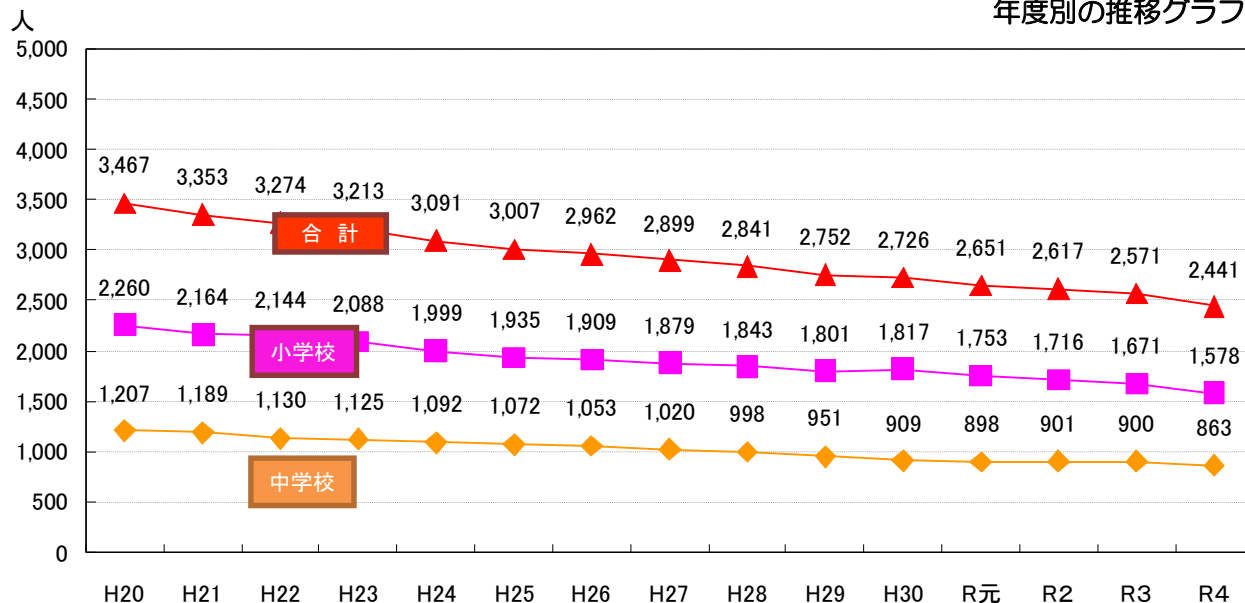
※ ( ) 内は学級数

	1 年 生	2 年 生	3 年 生	特別支援	合計
江陵中学校	105 (3)	111 (3)	113 (3)	11 (5)	329 (14)
明苑中学校	137 (4)	118 (3)	144 (4)	13 (3)	399 (14)
開西中学校	46 (2)	45 (2)	44 (2)	5 (3)	135 (9)
中学校合計	288 (9)	274 (8)	301 (9)	29 (11)	863 (37)

※ ( ) 内は学級数

## 児童生徒数の推移

年度別の推移グラフ



## 通級指導教室事業

### ＜開設目的＞

通常の学級に在籍している軽度の障がいのある子どもに対して、各教科等の指導の大部分はそれぞれの学級で行いつつ、個々の障がいの状況に応じた特別の指導を行うことを目的として設置している。

### ＜設置場所及び開設年月日＞

滝川第三小学校 平成5年4月  
 滝川第二小学校 平成23年4月  
 明苑中学校 平成24年4月  
 西小学校 平成26年4月

### ＜通学区域＞

滝川第三小学校 ～ 滝川第一小学校、滝川第三小学校、東小学校  
 滝川第二小学校 ～ 滝川第二小学校、江部乙小学校  
 西小学校 ～ 西小学校  
 明苑中学校 ～ 江陵中学校、明苑中学校、開西中学校

### ＜所管課＞

教育総務課

## 適応指導教室事業

### ＜教室名称＞

ふれあいルーム

### ＜開設目的＞

不登校児童生徒の学校復帰を図るための指導・支援と相談業務等

### ＜開設年月日＞

平成7年7月1日

### ＜指導体制＞

教育支援専門員 4名（うちスクールソーシャルワーカー兼務1名、地域コーディネーター兼務2名）

### ＜開設場所＞

教育支援センター 1階 TEL:74-4800

### ＜相談・指導内容＞

- 児童生徒に対する相談・指導支援
  - (1) 児童生徒の実態に応じた個別指導及び教育相談
  - (2) 児童生徒の実態に応じた集団活動支援
- 保護者に対する教育相談
  - (1) 個別の相談活動を通して児童生徒の対応について相談及び支援等

### ＜所管課＞

教育総務課

## 特別な支援を要する児童生徒の就学状況

○特別支援教育諸学校（令和４年５月１日現在）

	障がい 区 分	学年別内訳（小学生）						学年別内訳（中学生）			合計
		１年	２年	３年	４年	５年	６年	１年	２年	３年	
美唄養護学校	知 的				１	１	１	２	１	２	８
旭川盲学校	視 覚						１				１
旭川聾学校	聴 覚					１					１

○市立小中学校（令和４年５月１日現在）

	障がい 区 分	学年別内訳						合計
		１年	２年	３年	４年	５年	６年	
滝川第一小学校	言 語					１		10
	知 的	２		１	２			
	自閉・情緒	１	２				１	
滝川第二小学校	言 語	１						26
	知 的	１	１	１		３	６	
	自閉・情緒	２	２	１	２	３	２	
	肢体不自由				１			
滝川第三小学校	言 語					１	１	18
	知 的	１	１	１	２	４	２	
	自閉・情緒	１			１	１	１	
	肢体不自由	１						
西 小 学 校	言 語	１						12
	知 的		３	１	１			
	自閉・情緒	１	２		２	１		
江 部 乙 小 学 校	言 語			１				1
東 小 学 校	言 語					１		24
	知 的	１		１	２	１	３	
	自閉・情緒	４	１	２	１	２	４	
	肢体不自由					１		
小 学 校 計		17	12	9	14	19	20	91
江 陵 中 学 校	言 語	１			/			11
	知 的	１	２	１				
	自閉・情緒	２	１	１				
	病 弱			１				
	肢体不自由	１						
明 苑 中 学 校	知 的	４	１	１				13
	自閉・情緒	２	２	１				
	肢体不自由	１		１				
開 西 中 学 校	知 的		２					5
	自閉・情緒		１	１				
	弱 視		１					
中 学 校 計		12	10	7				29
小中学校合計								120

## 学 校 給 食

滝川市では全ての小学校・中学校において完全給食を実施しています。

### 【1食当たりの単価】

小学校 257円、中学校 310円

### 【給食の実施状況】

学校名	方式	調理場名
滝川第一小学校	共同調理場	滝川第三小学校共同調理場
滝川第二小学校	単独調理場	
滝川第三小学校	共同調理場	滝川第三小学校共同調理場
西小学校	共同調理場	西小学校共同調理場
江部乙小学校	単独調理場	
東小学校	単独調理場	
江陵中学校	単独調理場	
明苑中学校	共同調理場	滝川第三小学校共同調理場
開西中学校	共同調理場	西小学校共同調理場

※共同調理場方式とは、複数校の給食をまとめて調理した上で、各学校に配送する方式です。

単独調理場方式とは、その学校の調理場で調理する方式です。





## 高等学校教育



### 北海道滝川西高等学校

**所在地** 〒073-0044 西町6丁目3-1

TEL: 24-7341 FAX: 24-7342

**校長** 吉村 教賢

**教頭** 城野 和彦

**教職員数** 58人

**開校年月日** 昭和48年4月1日

**めざす生徒像**

礼儀と規律を重んじ、文武両道に励み、志の達成に努める生徒

生徒数・学級数

	普通科	情報 マネジメント科	合計
1年	120 (3)	120 (3)	240 (6)
2年	104 (3)	117 (3)	221 (6)
3年	118 (3)	103 (3)	221 (6)
合計	342 (9)	340 (9)	682 (18)

※ ( ) 内は学級数



### 北海道滝川高等学校

**所在地** 〒073-0023 緑町4丁目5-77

TEL: 23-1114 FAX: 23-1115

**校長** 古川 栄一

**教頭** 三浦 信一・川口 宏明

**教職員数** 67人

**開校年月日** 昭和4年5月10日

**教育目標**

高い志をもち、自己を創造し、真理を追求する心と  
未来を拓く力を育む

- (1) 自学自律 高い見識
- (2) 自尊惻隠 豊かな人間性
- (3) 健体康心 健やかな心と体

生徒数・学級数

	普通科	理数科	合計
1年	161 (4)	40 (1)	201 (5)
2年	156 (4)	40 (1)	196 (5)
3年	182 (5)	40 (1)	222 (6)
合計	499 (13)	120 (3)	619 (16)

※ ( ) 内は学級数

	1年	2年	3年	4年	合計
定時制	5	7	6	0	18



### 北海道滝川工業高等学校

**所在地** 〒073-0006 二の坂町西1丁目1-5

TEL: 22-1601 FAX: 22-1604

**校長** 松田 圭右

**教頭** 馬道 淳一

**教職員数** 33人

**開校年月日** 大正9年4月27日

**教育目標**

1. 健やかな身体と強い意志を育てる
2. 確かな学力と豊かな心を育てる

生徒	電子機械科	電気科	合計
	電子機械科	電気科	合計
1年	31 (1)	4 (1)	35 (2)
2年	27 (1)	13 (1)	40 (2)
3年	23 (1)	9 (1)	32 (2)
合計	81 (3)	26 (3)	107 (6)

※ ( ) 内は学級数

#### ○高等学校卒業後の進路状況 (令和3年3月卒業生)

	大学進学	短大進学	専修学校	各種学校	就職者	その他	合計
滝川西高校	82	21	73	1	48	1	226
滝川高校(全日制)	135	7	53	7	9	12	223
滝川高校(定時制)	0	0	2	0	2	2	6
滝川工業高校	2	2	5	0	40	0	49



## 専修学校・大学教育



### 滝川市立高等看護学院

**所在地** 〒073-0022 大町3丁目2番29号

TEL : 24-7027 FAX : 74-7088

**学 院 長** 平木 雅久

**教職員数** 13人

**開校年月日** 昭和44年4月1日

#### 教育理念

看護の専門職としてその役割を十分果たすことができるよう、一般教養科目をはじめ専門基礎科目・専門科目の修得を通じて自己の生き方を追求し、豊かな人間性を養い、良き社会人として、又看護師として社会に貢献できる素地を養うことを目的とする。

学生数

	1年	2年	3年	合計
看護科	25	25	26	76

卒業後の進路状況（令和4年3月卒業生）

	看護分野に就職	その他	合計
看護科	23	2	25



### 國學院大學北海道短期大学部

**所在地** 〒073-0014 文京町3丁目1番1号

TEL : 23-4111 FAX : 23-5590

**学 長** 平野 泰樹

**教職員数** 43人

**開校年月日** 昭和57年4月1日

#### 教育理念

國學院大學の建学の精神である「凡（およ）ソ学問ノ道ハ本（もと）ヲ立ツルヨリ大ナルハ莫（な）シ」を教育の中心に据え、高等教育機関としての短期大学を“ファーストステージ”として位置付け、教育・専門・実務のバランスのとれたカリキュラムによる教育を実践し、本学卒業後の四年制大学への編入学や就職等（セカンドステージ）の多様化する進路選択に対応した学生支援体制をとるとともに、地域に根ざした大学づくりをすすめている。

学生数

	国文学科	総合教養 学 科	幼児・児童 教育学科	合計
1年	74	89	42	205
2年	69	79	44	192
合計	143	168	86	397

卒業後の進路状況（令和4年3月卒業生）

	国文学科	総合教養 学 科	幼児・児童 教育学科	合計
大学学部	67	80	30	177
専門学校	2	2	0	4
就 業 者	10	5	17	32
上記以外	6	8	1	15
合計	85	95	48	228

# III 社会教育

# 1 社会教育

## 家庭教育の支援

### 基本的生活習慣の定着

- 【目的】新1年生の基本的生活習慣の定着を目的とする。  
【内容】各小学校で実施する1日入学時における「我が家のマナー」の周知。

### 安心・安全な電子メディア利用の推進

- 【目的】児童・生徒・保護者がスマートフォン等電子メディアとの正しい付き合い方を考え、身に付けることを目的とする。  
【内容】○情報モラルに関する道徳教材の活用促進。  
○情報モラルに関する保護者向け啓発リーフレットの発行。  
○携帯電話販売店を巡回しての児童・生徒が所有するスマートフォン等のフィルタリングの徹底。  
○滝川市PTA連合会との連携による啓発活動の実施。

## 青少年の健全育成

### 健全育成事業の実施

- 【目的】各種体験活動に参加する機会を提供することで、心豊かでたくましい子どもたちの育成を目的とする。  
【内容】○市内3中学校生徒による「少年の主張」の開催。  
○北海道独自の下の句かるたを使った「滝川市かるた大会」の開催。  
○一般社団法人滝川青年会議所主催の沖縄県名護市との児童交歓事業の支援。

### 青少年の非行・被害の防止

- 【目的】青少年が犯罪を起こさない、犯罪にあわない健全な環境づくりを目的とする。  
【内容】○警察との連携によるカラオケボックス等立ち入り調査。  
○「校外生活のきまり」の作成及び周知徹底。

### 青年団体活動の支援

- 【目的】自主的な活動を通じて地域を支える次世代のリーダーの育成を目的とする。  
【内容】青年交流プラザ振興会による青年団体活動の支援。

### 成人式の実施

- 【目的】新成人が大人としての自覚を持ち、自ら自立心や向上心を高めていくことを期待し、新成人を激励することを目的とする。  
【内容】式典及びアトラクションの企画・運営。

## 地域の教育力の活用

### 青少年の健全育成活動の推進

- 【目的】地域の教育力を生かした青少年健全育成を目的とする。
- 【内容】○地区青少年育成会（7地区）の地域力を活かした特徴ある事業の支援。  
○育成活動交流会「はぐくミックス」の開催。

## 生涯学習活動の推進

### 生涯学習活動情報の提供

- 【目的】さまざまな学びに関する情報を提供し、「いつでも」「だれでも」学べる環境づくりを目的とする。
- 【内容】○グループ・サークル一覧表の情報収集及び発行。  
○ホームページなどを活用した情報提供。

### 生涯学習活動の充実

- 【目的】さまざまな世代に対する自主的な学びの場の充実を目的とする。
- 【内容】一般財団法人滝川生涯学習振興会との連携の強化。

## 社会教育施設の概要

### ● 音楽公民館

【所在地】〒073-0033 新町3丁目8番3号 TEL：24-7479

【敷地面積】1,267.00㎡ 【延床面積】1,024.50㎡ 【構造】鉄筋コンクリート造2階建

【施設概要】講堂、会議室、研修室、和室、視聴覚室ほか

【開館年月日】昭和56年12月20日 【管理】中央ビルメンテナンス(株)空知事業部

### ● 教育支援センター

【所在地】〒073-0014 文京町4丁目1番1号 TEL：74-4800

【敷地面積】6,756.22㎡ 【延床面積】1,789.75㎡ 【構造】鉄骨・鉄筋コンクリート造2階建

【施設概要】会議室、和室、体育館、ふれあいルーム、相談室ほか

※空知教育センターを含む複合施設

【開館年月日】平成24年8月21日 【管理】株式会社 フジファシリティー

# 2

## 芸術文化

### 市民による文化 芸術活動の支援

#### 市民による文化芸術活動の支援

- 【目的】市民が主体となり、日ごろの文化芸術活動の支援や発表の支援を行うなど、地域の文化芸術活動の推進を目的とする。
- 【内容】○風がみつけた街「たきかわ音楽祭」の支援。（今年度中止）  
○「滝川市民文化祭」の支援。  
○たきかわこどもミュージックフェスタの支援。（今年度中止）  
○文化芸術活動に係る補助金の相談・申請。  
○空知管内公共ホール使用料等補助金の相談・申請。

### 優れた芸術鑑賞 機会の提供

#### 芸術鑑賞機会の提供

- 【目的】市民が主体となり開催する芸術鑑賞事業を支援するなど、優れた芸術鑑賞の機会を提供することを目的とする。
- 【内容】○市民ロビーを活用した「ロビーコンサート」の開催。  
○中空知5市5町を巡回して実施する「なかそらちふるさと文化の集い」の協力。

#### アウトリーチ事業の推進

- 【目的】音楽や演劇などの芸術家を学校等に派遣し、質の高い文化芸術の鑑賞・体験を通して児童の豊かな心や感性を育むことを目的とする。
- 【内容】クニさん・ミカちゃんコンサート/滝川第二小学校、東小学校

### 陶芸センターの振興

#### 各種陶芸講座の実施

- 【目的】陶芸体験を通じ、生きがいのある心豊かな生活を送ることを目的とする。
- 【内容】○レベル別講座の開講。  
○長期休暇の子どもたちや一般を対象とした1日体験講座の開講。

#### 陶芸活動の普及

- 【目的】市民が主体となり陶芸センターの活動や、陶芸の楽しさを広く周知することを目的とする。
- 【内容】陶工房たきかわ主催による「陶芸センターまつり」の開催。

## 文化施設の概要

### ● 滝川市民交流プラザ

【所在地】〒073-0032 明神町2丁目2番16号 ホテルスエヒロ内

TEL : 070-8718-5965 FAX : 050-3156-7474

【延床面積】2,396.619㎡ 【施設概要】メインホール 217席 小ホール 168席

【開館年月日】令和4年4月1日 【管理】特定非営利活動法人 アートステージ空知

### ● 陶芸センター

【所在地】〒073-0033 新町3丁目8番13号 TEL : 22-3503

【敷地面積】573.18㎡ 【延床面積】191.22㎡

【窯】15kw 窯 1基 20kw 窯 1基 自動焼成装置 1台 【開館年月日】昭和53年6月1日

【管理】陶工房たきかわ

### ● たきかわホール

【所在地】〒073-0031 栄町3丁目9番2号 スマイルビル3階 TEL・FAX : 23-6005

【延床面積】838.19㎡ 【施設概要】多目的ホール、ギャラリー、リハーサル室

【開館年月日】平成14年12月4日 【管理】H29.4.1～休止



## 3 スポーツ

### 体育指導及び振興

#### スポーツ体験機会の提供

【目的】誰もが気軽にスポーツに参加し、継続的にスポーツに取り組む環境づくりを目的とする。

【内容】○たきかわコスモスマラソンの支援。（今年度中止）

○滝川スポーツフェスティバルの支援。

○江部乙丘陵地フットパスの支援。（今年度計3回（5・7・9月））

#### 子どもの体力向上の推進

【目的】子どもを対象とした各種運動プログラムを支援し、子どもの体力と運動能力の向上の推進を目的とする。

【内容】○子どもの発育発達期に応じた運動プログラム「元気アップ教室」などの支援。

○冬期間の運動プログラム「小学生スキー教室」などの支援。

#### アダプテッドスポーツの推進

【目的】障害のあるなしに関係なく、誰もが一緒に楽しむことができる環境の整備充実を目的とする。

【内容】児童を対象としたアダプテッドスポーツ授業の実施。

## スポーツ施設の概要

### ● 滝川市スポーツセンター第1体育館

【所在地】〒073-0005 二の坂町東3丁目2番1号 TEL: 23-4617 FAX: 23-4351  
【面積・規模等】1階 2,918㎡ (うち競技場1,736.64㎡) 2階 613㎡  
【構造】鉄骨・鉄筋コンクリート造陸屋根一部2階建  
【開設年月日】昭和54年3月10日 【管理】一般財団法人 滝川市スポーツ協会

### ● 滝川市スポーツセンター第2体育館

【所在地】〒073-0005 二の坂町東3丁目2番1号 TEL: 23-3842 FAX: 23-4351  
【面積・規模等】1階 1,908.33㎡ (うち競技場875㎡) 2階 1,005.48㎡  
【構造】鉄筋コンクリート造2階建 【開設年月日】昭和46年4月1日  
【管理】一般財団法人 滝川市スポーツ協会

### ● すばーく滝川（多目的施設）

【所在地】〒073-0005 二の坂町東3丁目2番1号 滝の川公園内  
【面積・規模等】面積: 1,183.47㎡ (クラブハウス含む) コート: 2面 (20×15m)  
【開設年月日】平成4年4月1日 【所有】一般財団法人 滝川市スポーツ協会

### ● B & G海洋センター

【所在地】〒073-0041 西滝川10番地 TEL・FAX: 23-4194  
【敷地面積】1,717.00㎡ 【延床面積】382.489㎡  
【備器材】12フィートヨット、OPヨット、アクセスディンギー、サボットヨット、レーシングカヌー、カヌー、ペアカヌー、カナディアンカヌー、360セールボード、ローボート、シーカヤック、ライフジャケット、救助艇、インフレーターブルカヌー、パラカヌー  
【開館年月日】平成6年7月6日 【管理】一般財団法人 滝川市スポーツ協会

### ● 陸上競技場

【所在地】〒073-0005 二の坂町東3丁目2番1号 滝の川公園内  
【面積・規模等】面積: 25,148㎡・1周400m 単心円、8コース 収容人員: 8,000人  
【開設年月日】昭和49年9月15日 【管理】一般財団法人 滝川市スポーツ協会

## ● 滝川市営球場

【所在地】〒073-0005 二の坂町東3丁目2番1号 滝の川公園内 TEL: 24-8600(※試合当日のみ)  
【面積・規模等】中堅線 122m・両翼 98m 収容人員: 5,000人 照明: 6基  
スコアボード: 磁気反転式  
【開設年月日】昭和47年6月10日 【管理】一般財団法人 滝川市スポーツ協会

## ● 北電公園球場(2面)

【所在地】〒073-0042 泉町135番地6  
【敷地面積】12,964㎡ 【開設年月日】昭和50年 【管理】一般財団法人 滝川市スポーツ協会

## ● 滝の川球場

【所在地】〒073-0005 二の坂町東3丁目2番1号 滝の川公園内  
【面積・規模等】中堅線 111.5m・両翼96m  
【開設年月日】昭和63年7月30日 【管理】一般財団法人 滝川市スポーツ協会

## ● 石狩川野球場

【所在地】〒073-0035 中島町無番地  
【面積・規模等】中堅線 118m・両翼96m  
【開設年月日】平成3年10月に移設  
【管理】一般財団法人 滝川市スポーツ協会

## ● 滝川市サッカー場

【所在地】〒073-0106 砂川市空知太  
【敷地面積】20,250㎡ 【施設概要】2面 【開設年月日】平成元年  
【管理】一般財団法人 滝川市スポーツ協会

## ● 文京台ソフトボール場

【所在地】〒073-0014 文京町4丁目1番1号  
【敷地面積】10,600㎡ 【施設概要】2面 【開設年月日】平成25年5月26日  
【管理】滝川市ソフトボール協会

## ● 滝の川公園テニスコート（令和4年度 4面プレオープン）

【所在地】〒073-0005 二の坂町東3丁目2番1号 滝の川公園内  
【面積・規模等】面積：6,612㎡・8面 照明：6面 表層：砂入り人工芝  
【開設年月日】令和5年度開設予定（8面） 【管理】一般財団法人 滝川市スポーツ協会

## ● 空知川パークゴルフ場

【所在地】〒073-0106 砂川市空知太556番地  
【面積・規模等】コース：18ホール・延長 1,015.66m 【開設年月日】平成9年  
【管理】一般財団法人 滝川市スポーツ協会

## ● ターゲット・バードゴルフ場

【所在地】〒073-0005 二の坂町東3丁目2番1号 滝の川公園内  
【面積・規模等】面積：3,982㎡ コース：18ホール・延長724m  
【開設年月日】平成6年6月18日 【管理】一般財団法人 滝川市スポーツ協会

## ● 弓道場


【所在地】〒073-0005 二の坂町東3丁目2番1号 滝の川公園内 TEL：23-1753  
【面積・規模等】面積：900㎡ 的場照明：8灯 6人立ち  
【開設年月日】昭和51年9月10日 【管理】一般財団法人 滝川市スポーツ協会

## ● アーチェリー場

【所在地】〒073-0005 二の坂町東3丁目2番1号 滝の川公園内  
【面積・規模等】練習場：5射用（射距離30m・50m）  
【開設年月日】平成元年7月30日 【管理】一般財団法人 滝川市スポーツ協会

## ● 滝川スケート場

【所在地】〒073-0005 二の坂町東3丁目2番1号 滝の川公園内 大駐車場  
TEL：24-8600（オープン期間のみ） 【面積・規模等】1周170m  
【開設期間】12月下旬～2月中旬（12月29日～1月5日は休み）  
【運営】一般財団法人 滝川市スポーツ協会



## ● 滝の川市民プール「水夢」


【所在地】〒073-0005 二の坂町東3丁目2番209号

【総面積】1,155.10㎡ 【構造】鉄骨造

【施設概要】流水プール（全長60m 水深1.10m） 児童プール（15m×8m 水深0.75m）  
幼児プール（7.6m×7.6m 水深0.35m）

管理室、談話室、トレーニング室、更衣室、シャワー室

【開設年月日】平成15年 【管理】一般財団法人 滝川市スポーツ協会



## ● 石狩川河川敷パークゴルフ場

【所在地】西滝川地先 TEL：080-9000-4808

【施設概要】8コース 72ホール

【開設年月日】平成29年7月1日 【管理】株式会社 滝川振興公社

## 通常展示

- 【目的】役に立つ、楽しめる展示を毎月複数実施して、地域の情報拠点としての情報発信と、読書への興味・関心を喚起し、読書普及につなげる。
- 【対象】子どもから大人
- 【期間】通年
- 【場所】図書館
- 【内容】「おもいで発掘！？たしかわ歴史展」、「考えよう！大人になるとできること、気を付けること～18歳から大人に～」、「環境月間～未来を考える子供たちの軌跡～」など

## 読書フェスティバル

- 【目的】読書週間事業として、ワークショップや大型展示などを実施し、本との出会いのきっかけづくりや読書の楽しさを伝え、読書の普及に資する。
- 【対象】子どもから大人
- 【期間】9月～11月
- 【場所】図書館・市役所・國學院大學北海道短期大学部
- 【内容】絵本作家ワークショップ、地域資料づくりワークショップ、大型展示ほか

## 図書館ボランティア

- 【目的】図書館利用の促進と生涯学習活動の場として図書館事業に参加し、自らの知識・技能の向上とその経験を生かした活動の拠点として、人が輝き親しみのある図書館づくりを目指す。
- 【対象】18歳以上の市民
- 【場所】図書館ほか
- 【内容】曜日ボランティア（書架整理、本の修理・整備、新聞スクラップ、広報切り抜きほか）  
おはなし会ボランティア（高齢者、えほんの森、あかちゃんといっしょ）  
朗読ボランティア

## 図書館視察・訪問受入れ

- 【目的】団体等の図書館視察や学校の図書館訪問を受け入れ、滝川市立図書館の仕事や活動を紹介し、図書館への理解を深めてもらうほか、要望に応じて利用案内や読み聞かせ、自由読書などのプログラムを実施して読書に親しんでもらう。
- 【対象】子どもから大人
- 【場所】図書館
- 【内容】団体、学校等からの図書館視察・図書館訪問の受入れ

## 高齢者施設出張おはなし会

- 【目的】高齢者サービスの一環として、図書館利用が困難な高齢者施設入居者に対して、出張おはなし会を実施することにより、読書普及を推進する。
- 【対象】高齢者施設入居者
- 【場所】市内高齢者施設
- 【内容】施設へ図書館スタッフが出張し、読み聞かせや歌、体操などを実施する。

# 連携事業

## 行政連携

### ■行政情報の収集と発信、連携事業

【目的】市役所庁舎内の特色を活かし、様々な情報を市民に提供するため、行政情報コーナーや議会図書室の設置や事業周知の連携展示等により情報発信を行うほか、健診や講座などでの図書設置、関連図書のチラシ配布、行事の協同開催や出張おはなし会などの実施により、事業推進の一助とする。また、仕事に役立つ資料や郷土資料についても収集し、各課の業務推進に資する。

【対象】子どもから大人

【期間】通年

【場所】図書館

【内容】行政情報の提供、連携展示、連携行事、行政資料・郷土資料収集、議会図書室の設定など

## 病院連携

【目的】健康情報コーナーを館内に常設して市民に役立つ図書館づくりを進めるとともに、市立病院作業療法室の患者さん製作の時節のしおりなどを利用者へ配布して、読書普及の推進に資する。

【対象】子どもから大人

【期間】通年

【場所】図書館・市立病院

【内容】健康情報収集・発信、しおりやイベント時のミニプレゼントの配布

## まちなか連携

【目的】まちなかの図書館の特色を活かし、まちなか情報コーナーを設置して市民にまちなかの様々な情報を提供するほか、まちなか連携展示を実施して、まちなかへの利用者回遊に資する。

【対象】大人

【期間】通年

【場所】図書館

【内容】まちなかの個店や団体・サークルを紹介する展示「まちなかコンシェルジュ【お店編】・【団体・サークル編】」、まちなかコンシェルジュポスターの観光国際スクエアでの掲示・道の駅たきかわでの配布など

## 地域連携

### ■雑誌スポンサー制度「雑誌ささえ隊」

【目的】新鮮な情報が得られる雑誌の充実を図るため、企業、団体、個人より寄贈を募る「雑誌ささえ隊」に取り組むことで市民・企業・団体と連携し、魅力ある図書館づくりを推進する。

【対象】企業、団体、個人

【内容】1年間の雑誌の寄贈募集、読み終えた雑誌の継続的な寄贈募集、企業、団体等の紹介など

### ■まごころ本箱「はこぶっく」

【目的】団体や施設などが気軽に図書を利用できるように団体貸出を実施し、身近な場所での読書活動を支援することで、新たな読書コミュニティづくりを推進する。

【対象】団体・サークル、施設など

【期間】通年

【内容】3世帯以上で構成されている団体・サークル、保育所や幼稚園、児童館、学童クラブ等の通所施設、こども発達支援センター、保健センター、子育て支援センターなどへ、50冊以内、1ヶ月の期間で貸出を行う。

### ■地域文庫

【目的】地域住民が自ら図書を管理する地域文庫を設置し、地域住民同士が本を通して交流する新たな読書コミュニティづくりを推進する。

【対象】子どもから大人

【期間】通年

【場所】施設等

【内容】図書館の寄贈本や複本で所蔵している図書等を活用し、地域の特色ある本棚づくりを支援し、地域の読書環境を整える。

#### ■連携イベント

- 【目的】地域と連携し、おはなし会や古本もってけ祭などのイベント等を実施することにより、読書普及を推進する。
- 【対象】子どもから大人
- 【期間】通年
- 【内容】地域で開催されるイベント等へ職員が出張し、おはなし会や古本もってけ祭等を実施する。

### 学校との連携による子どもの読書活動支援

- 【目的】子どもたちが多くの時間を過ごす場である学校において、読書の楽しさや素晴らしさを伝え、読書の習慣化が図られるよう、図書の貸出や図書室に対する支援を学校と協働して行い、子どもの読書活動を推進する。
- 【対象】児童・生徒
- 【期間】通年
- 【場所】小・中学校・図書館
- 【内容】図書館学級文庫、学校図書館運営支援、調べ学習支援、読書支援、読書アルバム、おすすめの本のチラシの配布、連絡会議

### 國學院大學北海道短期大学部連携

- 【目的】國學院大學北海道短期大学部図書館と連携し、蔵書の有効活用を図るとともに、協働での事業に取り組み、相互の図書館の利用促進に資する。
- 【対象】短大生、大人
- 【期間】通年
- 【場所】國學院大學北海道短期大学部、図書館
- 【内容】蔵書の相互貸借、短大情報コーナーの常設、開学 40 周年事業・図書館間連携 10 周年記念事業連携展示など

## 子どもの読書普及事業

### 子どもの読書活動推進計画

- 【目的】第 2 次滝川市子どもの読書活動推進計画に基づき、すべての子どもが豊かな読書体験を通してすこやかに成長していくために、滝川市全体で子どもの読書活動を推進する。
- 【対象】0 歳前から高校生・保護者・子どもと接する身近な大人
- 【期間】令和元年度～5 年度
- 【実施主体】家庭・地域・子どもと大人が集まる施設・幼稚園・保育所・託児所・学校・図書館
- 【内容】実施状況の検証ほか

### ブックスタート

- 【目的】読み聞かせを通じて親子がふれあう機会を持つことができるよう、子どもの成長にあわせて絵本を贈り、家庭での読み聞かせを推奨することで読書習慣定着のきっかけづくりとする。
- 【対象】4・5 か月児相談を受診した親子
- 【期間】通年
- 【場所】保健センター
- 【内容】絵本、おすすめの本や子育て情報のチラシ、図書館オリジナルトートバッグを提供する。

### 出張おはなし会

- 【目的】幼稚園、保育所、学童クラブ、育成会事業などへの出張おはなし会を実施することで、絵本を通じたふれあいの場を提供する。
- 【対象】子どもとその保護者
- 【期間】通年
- 【場所】幼稚園、保育所、児童館、障がい児通所施設など
- 【内容】各施設での行事等に合わせて、図書館スタッフが出張おはなし会を実施する。



## えほんの森のおはなし会

- 【目的】絵本の読み聞かせなどを通して、親子で絵本の世界を楽しむ時間を共有することの大切さを伝える。  
【対象】子どもから大人  
【期間】奇数月の第4週土曜日  
【場所】図書館  
【内容】ボランティアによる絵本の読み聞かせ、工作など

## 絵本のおはなし会「あかちゃんといっしょ」

- 【目的】絵本を介した親子のふれあいの時間を提供することで、乳幼児からの読み聞かせの重要性を伝える。  
【対象】乳幼児とその保護者  
【期間】奇数月の第3週水曜日  
【場所】図書館  
【内容】絵本の読み聞かせ、手遊びなど

## 子どもの読書週間

- 【目的】展示や催し物などを通じて、読書の楽しさを子どもたちへ伝えとともに、大人へは読書の重要性の周知・啓発を行い、読書習慣の形成と定着に資する。  
【対象】子どもから大人  
【期間】4月22日～5月25日  
【場所】図書館  
【内容】展示「ねえ、いっしょにあそぼう!」、「『虹いろ図書館』ができるまで～メイキング展～」、参加型展示「ぼくたち、わたしたちに名前をつけて!」

## 夏休み★調べる窓口

- 【目的】自由研究を支援することで、調べ学習に適切な本を活用してもらうとともに、より内容への理解を深め、充実した作品作りを推進する。  
【対象】小学生  
【期間】7月27日  
【場所】図書館  
【内容】自由研究のテーマ決めや調べ学習の参考になる図書の紹介、上手なまとめ方のコツなどをアドバイスする。

## 調べる学習体験講座

- 【目的】市内の公共施設や高齢者施設を活用し、体験しながら調べ学習を行うことで、郷土愛やお年寄りに対する思いやりの心を育むとともに、実体験で味わう気づきや学びへの意欲を喚起させる。  
【対象】小学生  
【期間】8月2日、8月3日、8月5日  
【場所】市内施設、市役所  
【内容】〈介護コース〉「介護のお仕事体験!～おじいちゃんやおばあちゃんを大切にする気持ちを育もう～」  
〈川コース〉「川のものしり博士になろう!!～川であそぼう!まなぼう!!～」  
〈空コース〉「グライダーが飛ぶしくみ～つくて飛ばして!～」

## 図書館を使った調べる学習コンクール

- 【目的】調べる学習の実践により、子どもたちの主体的な学習意欲を喚起し、情報活用能力や読解力、思考力、言語力を身につけ、生涯を通じた学び力と生きる力を育成することに資する。  
【対象】児童  
【期間】9月2日募集開始 10月審査・発表（最優秀作品は全国コンクールに推薦）  
【場所】図書館ほか  
【内容】テーマは自由で、小学生低・中・高学年に部門を分け、各部門の中から最優秀賞、ぶんちゃん賞、優秀賞、佳作を選出する。部門共通として、滝川をテーマにした作品の中から郷土賞、メディアを活用した作品の中から滝川記者会賞を選出する。

### 絵本作家ワークショップ

【目的】絵本作家によるワークショップを通じて、子どもたちの豊かな心の育成と読書普及につなげる。  
【対象】子ども  
【期間】9月  
【場所】國學院大學北海道短期大学部  
【内容】絵本作家ワークショップ

### クリスマス・本のギフトボックスワークショップ

【目的】製作したギフトボックスの中にそれぞれのおすすめの本を入れ紹介することで、読書により親しみを  
持つとともに、他の利用者への読書普及にもつなげる。  
【対象】子ども  
【期間】11月～12月  
【場所】市役所  
【内容】空き箱で本のギフトボックスを作り、おすすめの本を入れ紹介する。

## なかそらち図書館ネットワーク推進事業

### おすすめ本チラシの発行・展示

【目的】各市町から子ども向けにおすすめしたい本をまとめたチラシを作成・発行する。各館で掲載の本の  
展示を同時に行うことで、地域の子供達がたくさん本と出会う機会を提供する。  
【展示対象】中空知地域の子供から大人  
【展示期間】未定  
【展示場所】構成市町の図書館  
【内容】各図書館より数冊の本を紹介し、それをまとめたチラシを作成する。併せて展示を行う。

## 図書館の概要

### ● 図書館

【所在地】〒073-8686 大町1丁目2番15号（滝川市役所2階） TEL：22-4646 FAX：23-1284  
【施設概要】図書館1,428㎡・地下書庫30㎡・閲覧席140席・学習室18席  
【移転年月日】平成23年11月12日

## 「石油ヲ造シ」ー東洋ーの人造石油滝川工場ー

【目的】太平洋戦争前後、国策として「石炭から石油を造る」ため建設された「北海道人造石油株式会社滝川工場」。本展では、「東洋一の化学工場」と言われ、滝川の歴史を語るうえで欠かすことのできない工場群を 1/750 スケールの模型で再現。当時の資料や写真等とともにふるさと滝川の大きな歴史の 1 ページを振り返ります。

【対象】全市民 【期間】6月18日（土）～8月21日（日） 【場所】美術自然史館

【内容】(1)展示

- ①滝川工場で初めて造られた石油の実物
- ②工場平面図等工場関連資料
- ③工場で使われていた大時計、天秤、実験器具等
- ④工場空撮写真を拡大して展示
- ⑤工場群模型を作製・展示（元滝川工業高校教諭・秋元利次氏作製）

(2)普及事業

- ①講演会「人造石油がもたらしたもの」 6月18日
- ②ウエルカムアート展示 7月7日
- ③ギャラリートーク 7月9日
- ④ワークショップ「石炭を燃やしてみよう」 7月30日

## 教育普及活動事業

## 1. デッサン会

【目的】滝川美術協会会員の指導により、絵画の基礎であるデッサンを学ぶ。

【対象】全市民

【内容・期間】①裸婦デッサン会 4月10日、8月28日、11月6日

②人物デッサン会 7月10日、10月9日、3月5日

## 2. 化石教室

【目的】化石やそれらの産出する地層・自然・環境に関心を持ってもらうとともに、タキカワカイギウをはじめ化石という地域の財産に理解を深めてもらう。

【対象】全市民

【内容】①空知川化石採集 7月2日

②空知川化石調査 7月31日

③化石レプリカ作り 1月7日

## ちいさなはくぶつかん出前講座

【対象】小学生

【内容】アウトリーチ活動として、学校や児童センター等にスタッフが出向いて、資料を活用した講座を行う。

## こども科学館事業

### 月イチリカ室

【対象】小学生      【期間】毎月第4土曜日      【場所】こども科学館  
【内容】毎月第4土曜日を「月イチリカ室」の日と定め、実験や工作など身近な科学に親しんでもらう。

### わくわくサイエンス

【内容】楽しいサイエンスショーや科学工作の体験を夏・冬・春休みの時期に開催する。  
【期間】わくわくサイエンス 8月、1月、3月  
サイエンステーブル 通年

### ちいさなはくぶつかん出前講座

【対象】小学生  
【内容】アウトリーチ活動として、学校や児童センター等にスタッフが出向いて、資料を活用した講座を行う。

### 冬休み こどもウィーク

【対象】全市民      【期間】（1月4日8日）  
【内容】期間中、こども科学館を無料開放

## 郷土館事業

### 郷土館事業

【対象】全市民      【期間】5月1日～9月25日の土日・祝日、8月15日      【場所】郷土館  
【内容】地域の歴史や出来事、人々の暮らしを実物の資料や解説パネルを通じて学ぶことができる。

### 教育普及活動事業

1. 博物館めぐり  
【対象】全市民      9月15日
2. 滝川歴史散歩  
【対象】全市民      10月28日

## 文化財保護・活用事業

### 文化財の調査・整備事業

【目的】 滝川の歴史を残す貴重な建造物等を後世まで確実に保存することを目的とする。  
【内容】 華月館、屯田兵屋など指定文化財を整備する。

### 文化財の活用

【目的】 指定文化財を活用した事業を開催し、文化財保護の普及と啓発を推進することを目的とする。  
【内容】 指定文化財を活用した講演会等、普及事業を実施する。

## 博物館の概要

### ● 美術自然史館

【所在地】 〒073-0033 新町2丁目5番30号 TEL: 23-0502 FAX: 23-8786  
【敷地面積】 10,534.97㎡ 【延床面積】 2,889.37㎡ 【構造】 鉄筋コンクリート造2階一部地下  
【施設概要】 展示室 5室、研究室、収蔵庫 【開館年月日】 昭和61年9月13日

### ● こども科学館

【所在地】 〒073-0033 新町2丁目6番1号 TEL: 22-6690 FAX: 23-8786  
【延床面積】 1,778.30㎡ 【構造】 鉄骨・鉄筋コンクリート造  
【施設概要】 展示室 4室、滝川を科学する室（研修室） 【開館年月日】 平成3年3月16日

### ● 郷土館

【所在地】 〒073-0033 新町3丁目8番20号 TEL: 23-0502 FAX: 23-8786  
【敷地面積】 2,400.00㎡ 【延床面積】 854.51㎡ 【構造】 鉄骨造2階建  
【施設概要】 展示室 3室、第二展示場、収蔵庫 【開館年月日】 昭和52年6月1日

# IV その他

# 1 空知教育センター組合

所在地等	〒073-0014 文京町4丁目1-1 TEL: 22-1371 FAX: 22-1372
代表者	組合長 前田 康吉
構成市町村	空知管内 10市14町
設置目的	空知総合振興局所管区域内の市町が共同して教職員の研修及び研修に係る調査研究の実施並びに教育の理論と実践に係る研究を行うため、地方教育行政の組織及び運営に関する法律第30条の規定に基づく教育機関として設置。
開設年月日	昭和43年4月26日
組織及び機構図	<p>※: 滝川市職員併任 ◇: 学校教職員と兼職</p>
事業内容	<p>○実践的指導力の向上に資する研修事業</p> <p>①研修講座の開催（指導実技、ICT活用等）</p> <p>②学校力向上支援事業の推進</p> <p>○今日的な教育課題を解明し、その成果を活かす研究事業</p> <p>①研究主題</p> <p>「確かな学力」の育成を図る学習指導の在り方 ～「個」を活かす「協働的な学び」を取り入れた 授業改善～</p> <p>②教育研究員と所員で構成する教育研究推進協議会を設置して研究協議及び公開授業等の実施</p> <p>○教育活動の充実に活用できる情報発信事業</p> <p>①ホームページを活用し、研修・研究事業などで実践した指導案の公開及び管内小中学校や教育研究団体の活動を紹介</p> <p>②教職員のニーズに応える公式ホームページの充実を図るとともに空知教育センター施設利用向上のため、会議室の設備や環境の良さを発信</p>
事業推進の基本方針	<p>未来社会が複雑で予測困難な時代になっても、持続可能な社会の創り手となることが期待される子どもたちに、自ら課題を見つけ、自ら学び、自ら考え、判断して行動することのできる「生きる力」を育成するためには、創意工夫を生かした特色ある教育活動を通して、「確かな学力」「豊かな心」「健やかな体」を育むことが大切です。</p> <p>さらに、いじめ・不登校等生徒指導上の諸課題への対応、学習指導・特別支援教育の改善充実及びギガスクール構想におけるICTの活用などを中心課題として押さえ、その達成のために必要となる資質・能力を身につけるための研修事業、研究事業及び情報発信事業を推進します。</p>



# 一般財団法人 滝川生涯学習振興会

所在地等	〒073-0033 新町2丁目6-1（滝川市中央児童センター2F） TEL：23-0294 FAX：23-0292		
設立経過	昭和60年4月民間団体として発足し、同年9月北海道教育委員会から財団法人として認可された。 公益法人制度改革関連法の施行により平成26年4月一般財団法人として北海道から認可された。		
事業	○生涯学習に関する講演会、シンポジウム、講座の開催 ○生涯学習に関する情報の収集、提供 ○生涯学習の指導者の登録、紹介等 ○生涯学習に関する調査研究 ○生涯学習を推進する行政機関や他の団体との連携、これらの行う事業に対する協力援助 ○リブラーンいきいきカレッジの開催		
組織体制 代表者	理事長 米倉 慎一 副理事長 2人 専務理事 1人 理事 3人	監事 2人 評議員 12人 顧問 8人 事務局員 2人	
推進目標	1. 生涯学習の理解を深め、民間活力を生かした生涯学習社会の実現に努める。 2. 激動する社会の変化に対応する各種事業の推進に努める。 3. 「滝川市健康都市宣言」の趣旨実現に努める。 4. 会員開発と加入促進に努める。		
事業内容	<div>○学習機会の提供に関する事業</div> <div>1. 講演会</div> <div>(1) リブラーン講演会 10月</div> <div>2. 講座の開催</div> <div>(1) 教養講座</div> <div>①日本神話・神社講座 5～7月</div> <div>②古典文学を学ぶ講座～入門編～ 5～6月</div> <div>③滝川探訪講座 9～10月</div> <div>④オノディの地球の歩き方講座 11～12月</div> <div>⑤「源氏物語」入門講座 12～1月</div> <div>⑥日本語再発見講座 10～12月</div> <div>⑦アイヌ文化の学び方講座 10～12月</div> <div>⑧古文書から知ろう！天下人の時代講座 11～12月</div> <div>(2) 健康・運動講座</div> <div>①気軽にエアロビクス講座 10～12月</div> <div>②自宅でできる簡単な運動講座 5～9月</div> <div>③自分でできる足裏マッサージ講座 6～12月</div> <div>④笑って元気！ラフターヨガ講座 5～2月</div> <div>⑤中国武術太極拳講座 8～10月</div> <div>⑥ゆる体操講座 5～7月</div> <div>⑦楽しいズンバ講座 5～7月</div> <div>⑧ヨガ入門講座 夏期7～9月・冬期1～3月</div> <div>⑨リズムウォーキング講座 夏期7～9月・冬期1～3月</div> <div>⑩認知症予防運動講座 10～3月</div> <div>⑪ゆったりストレッチ講座 2～3月</div> <div>⑫誰でも楽しめるボッチャ講座 6～10月</div> <div>(3) 趣味・実用講座</div> <div>①かわいい手編み講座 5～7月</div> <div>②笑顔をつなぐフォークダンス夏期講座 5～6月</div> <div>③初めてのいける季節の生け花講座 6～12月</div> <div>④ランチを楽しみながらマナーも学ぶ（和食編）講座 3月</div> <div>⑤脳トレ麻雀講座 5～12月</div> <div>⑥フラを楽しく踊ろう講座 7月</div> <div>⑦初歩からゆっくり書道講座 9～11月</div> <div>⑧おとなの手習い筆ペン講座 6～8月</div> <div>⑨童謡と叙情歌を楽しむ歌う講座 5～12月</div> <div>⑩いろんなチーズを味わって楽しむ講座 7～11月</div> <div>⑪基礎からはじめる手話講座 8～10月</div> <div>⑫簡単に描けるいやしのパステルアート講座 7～9月</div> <div>⑬やさしいソーブカービング講座 8～9月</div> <div>⑭はじめてのチーズづくり講座 6月</div> <div>⑮やってみよう！初めての日本画講座 6月</div> <div>⑯ポーセラーツ講座 11～1月</div> <div>⑰いちから始めるボールペン字講座 5～6月</div> <div>⑱おしゃれなワイン講座 11月</div> <div>⑲ランチを楽しみながらマナーも学ぶ（洋食編）講座 7月</div> <div>⑳和楽器～お琴に挑戦！講座 5～6月</div> <div>㉑脳トレ～おもしろ将棋入門講座 1～2月</div> <div>㉒クラフトバンド講座 5～6月</div> <div>㉓ゼロからはじめる楽しいオカリナ講座 6～10月</div> <div>㉔初めての詩吟講座 8～9月</div> <div>㉕卓上織機で小物づくり講座 9～11月</div> <div>㉖笑顔をつなぐフォークダンス冬期講座 2～3月</div> <div>㉗大人のポップスと歌謡曲を歌って楽しもう！講座 1～3月</div> <div>㉘かわいものづくり講座 5～7月</div> <div>(4) 語学講座</div> <div>①ABCから始める英会話講座 5～7月</div> <div>②初心者のための旅行英会話講座 1～3月</div> <div>③おもてなし中国語講座 12～3月</div> <div>3. リブラーンいきいきカレッジの実施 5～3月</div> <div>4. 資格認定に関する試験</div> <div>(1) 漢字検定試験 6月・2月</div> <div>5. その他</div> <div>(1) 中高校生を対象にしたボランティア教室 8月</div> <div>(2) アートステージ空知との共催事業</div> <div>(3) 空知文化工房との共催事業</div> <div>(4) 講座作品展示 3月</div> <div>○情報の提供に関する事業</div> <div>1. 情報紙「リブラーンたきかわ」発行 年4回</div> <div>2. PR情報紙発行 年1回</div> <div>3. 広報たきかわ及び報道機関の紙面を活用した事業案内、広報活動</div> <div>4. ホームページの運営</div> <div>○指導者の登録に関する事業</div> <div>1. ジャンル別講師データの追録・修正</div> <div>2. 指導者の発掘</div> <div>○調査・研究に関する事業</div> <div>1. 各関係機関の発行する生涯学習関連資料を収集し、事業推進の資料とする。</div> <div>2. 道内外の先進地を調査し、学習の資料とする。</div> <div>○連絡推進に関する事業</div> <div>1. 行政との連携を図り、事業推進の適正化と効率化を図る。</div> <div>2. 多様化する学習ニーズに対応するため。道民カレッジ講座との連携を図る。</div> <div>3. 各種団体との連携を深め、地域に根ざした生涯学習の推進を図る。</div> <div>4. 芸術・文化・スポーツ団体等との連携を図る。</div> <div>5. 有効、有益な講演事業等を推進するため、関係機関と連携し開催する。</div> <div>6. グループ、サークル、団体等との連携を深め後援・協賛・共催を行う。</div>		





# 滝川市文化連盟

所在地等	〒073-0022 大町2丁目5-23（振興公社管理ビル1F） TEL：23-5225 FAX：23-5228
設立経過	滝川市文化連盟は、平成3年7月8日に設立総会を開催し、それまで滝川市文化協会（昭和22年5月5日設立）と江部乙文化団体協議会（昭和28年6月4日設立）による滝川市文化団体連絡協議会を発展的に解散、滝川市文化連盟として新たに結成された。
目的	会員相互の資質の向上を図るとともに、市民の芸術文化の振興に役立つ事業を行い、ひいては郷土の芸術文化の振興に寄与することを目的とする。
組織体制 代表者	<div> <div> 会長 男澤 伸一 副会長 3名 理事長 1名（副会長兼務） 理事 16名 監事 2名 </div> <div> 事務局（局長1名）副会長兼務 顧問 5名 相談役 3名 参与 5名 </div> </div> <div>加盟団体 51団体 430名</div>
推進目標	1. 加盟団体相互の連携と芸術文化事業の推進 2. 加盟団体が開催する事業への支援 3. 各種発表会、展覧会等主催事業の企画・実施 4. 芸術文化団体との文化交流事業の推進 5. 会員等の研修事業の実施 6. 各種芸術文化に関する調査 7. その他芸術文化事業に付帯する事業
事業内容	1. 主催・共催事業 (1) 第50回滝川市民文化祭（開催日時・場所未定） ・書道・絵画・写真・美術刀剣・一般公募 ・華道・文芸・手工芸 ・芸能発表 (2) 第29回滝川市文化連盟ビールパーティー (3) 第57回古典の会 令和5年3月19日 2. 交流事業 (1) 空知文化団体連絡協議会総会 4月23日 (2) 第45回道民芸術祭兼第53回空知管内郷土芸術祭 舞台（芸能）部門 9月頃 深川市 展示（文芸）部門 9月頃 未定 (3) 第45回全空知文化交流会 11月未定 岩見沢市 3. 顕彰事業 (1) 滝川市文化賞表彰式 10月23日 4. 刊行事業 (1) 滝川市文化連盟会報誌「滝文連」の発行 年2回 5. 支援・後援事業 (1) 加盟団体の各種発表会、展示会、記念事業・出版事業への支援後援 (2) 上記以外で、地域における芸術文化の振興に寄与すると認めた事業への協賛



# 一般財団法人 滝川市スポーツ協会

所在地等	〒073－0005 二の坂町東3丁目2－1 TEL：23－4617 FAX：23－4351		
設立経過	大正9年に滝川体育会として発足し、昭和52年北海道教育委員会から財団法人として認可された。平成25年4月1日、一般財団法人に移行。令和2年4月1日に一般財団法人滝川市スポーツ協会に名称変更。		
目 的	滝川市におけるスポーツ団体を総括し、スポーツの普及振興のために必要な事業を行うとともに、その設置するスポーツ施設を適切に運営し、もって心身の健全な発達と本市におけるスポーツの普及振興に寄与することを目的とする。		
組織体制 代表者	会 長 佐藤 佳朗 常務理事 1名 理 事 5名 副会長 4名 監 事 3名 事務局（局長（常務理事業務）・次長1名・スタッフ24名） 加盟団体 33団体		
推進目標	1. 市民に対するスポーツの振興に関する方策を講ずるとともにアマチュア精神の普及を図り、市民の体力向上及びスポーツに関する情報提供を行うこと。 2. 公益財団法人北海道スポーツ協会と協調を図るとともに各加盟団体の強化発展と相互の融和に努め、滝川市及び北海道の施策に協力すること。 3. スポーツに関する講習会や各種教室を開催するとともに、他のスポーツ団体等の行うスポーツ事業に協力すること。 4. 全道・全国的規模のスポーツ大会に競技者及び役員を派遣すること。 5. スポーツ少年団の育成に関すること。 6. スポーツに関し功労のあった者を表彰すること。 7. スポーツ施設の維持、管理及び運営を行うこと。 8. その他この法人の目的を達成するために必要な事業。		
事業内容	1. 市民スポーツの振興に関する方策を講ずる開催事業及びスポーツ大会を開催するとともに、他のスポーツ団体等の行うスポーツ事業に協力する。 (1) スポーツフェスティバルの開催 (2) マリンスポーツフェスティバル 7月18日 (3) クリーンフェスティバル 7月上旬～8月中旬 (4) たきかわコスモスマラソン2022 中止 (5) ホームページ・フェイスブック掲載事業 2. 加盟団体の強化発展と相互の連絡融和を図り、加盟団体の助成を図る事業 (1) スポーツ交流会 9月30日 (2) 加盟団体助成事業 11月上旬 3. スポーツに関する講習会・教室の開催及び指導者養成事業 (1) 元気アップ教室 4月～3月 (2) 白樺幼稚園運動教室 4月～2月 (3) 出前講座 4月～3月 (4) ストレッチボール教室 4月～3月 (5) ストレッチーズ教室 4月～3月 (6) シニア元気体操教室 4月～3月 (7) 夏休み水泳教室 7月25日～7月29日 (8) 親子カヌー教室 8月7日 (9) カヌー教室 8月6日～7日 (10) カヌー等の水上スポーツを楽しもう 9月16日 (11) はじめてのスキー教室 1月11日～13日 (12) 小学生スケート教室 1月11日～13日 (13) スノーレク2023 1月28日 4. 全国・全道的スポーツ大会への参加奨励事業 (1) 全国大会に参加する団体・個人に対する奨励 通年 (2) 北海道B＆Gスポーツ交流交歓会「水上の部」選手派遣事業 7月31日 5. スポーツ少年団育成事業 10月29日 6. スポーツ功労者等の表彰事業 (1) 一般 9月30日 (2) 学校関係 3月4日 7. スポーツ施設の運営管理事業 (1) すばーく滝川 通年 (2) スポーツセンター第1体育館 通年 (3) スポーツセンター第2体育館 通年 (4) 滝の川市民プール「水夢」 7月1日～8月31日 (5) B＆G海洋センター 5月14日～10月10日 (6) 滝の川公園 4月29日～10月31日 (7) 北電公園球場 4月29日～10月31日 (8) 池の前水上公園（B＆G海洋センターを除く）のうちカヌー等の利用に係る部分 4月29日～10月31日 (9) 石狩川球場 4月29日～10月31日 (10) サッカー場 4月29日～10月31日 (11) 北電スロープ 12月24日～2月11日 (12) 江部乙パークゴルフ場 4月29日～10月31日 (13) 滝の川公園テニスコート 4月29日～10月31日 (14) 施設を利用した協賛企業の広告掲載 通年 8. その他法人の目的を達成するために必要な事業 (1) 滝川スケートリンク造成・管理運営事業 12月24日～2月11日		

# V 資料編

# 1

## 各種審議会等

### 滝川市いじめ防止専門委員会

【目的】 いじめの防止等のための対策の実効的な推進を図るため、以下の職務を行う。

- (1) 教育委員会の諮問に応じ、いじめの防止等のための対策の実効的な推進に関する重要事項を調査審議する。
- (2) いじめの防止等のための対策の実効的な推進の在り方に関し、教育委員会に意見を述べる。

会長	百々 尚美	定数	4人以内
設置年月日	平成26年4月1日	任期	令和4年6月1日～令和6年5月31日
関係法令等	滝川市子どものいじめの防止等に関する条例 滝川市いじめ防止専門委員会規則	所管課	教育総務課
氏名	氏名	氏名	氏名
百々 尚美	寺崎 真一郎	高野 清志	高嶋 弘美

### 滝川市いじめ問題対策連絡協議会

【目的】 滝川市子どものいじめの防止等に関する条例の規定に基づき、いじめの防止等に関係する機関など団体の連携を協議するとともに、啓発を効果的に進めるため協議する。

会長	田中 嘉樹	定数	8人以内
設置年月日	平成26年4月1日	任期	令和4年6月1日～令和6年5月31日
関係法令等	滝川市子どものいじめの防止等に関する条例 滝川市いじめ問題対策連絡協議会規則	所管課	教育総務課
氏名	氏名	氏名	氏名
上田 景康	佐藤 信太郎	佐野 博之	今野 栄司
齊藤 秀希	山本 充	牧野 良信	田上 智章

## 滝川市教育支援委員会議

【目的】 心身に障がいのある児童生徒及び就学予定者の特別支援学校又は小学校若しくは中学校の特別支援学級等への就学に関し、必要な専門的意見を取りまとめ、その結果を教育委員会に報告する。

会長	高原 直樹			副会長	佐野 博之		定数	20人以内
設置年月日	昭和53年11月24日			任期	令和4年5月1日～令和6年4月30日			
区分	1号－医師                      2号－学識経験者                      3号－教育機関の職員                      4号－児童福祉施設の職員 5号－関係行政機関の職員							
関係法令等	滝川市教育支援委員会議規則				所管課	教育総務課		
氏名	区分	氏名	区分	氏名	区分	氏名	区分	
佐野 博之	2号	永井 和重	1号	高原 直樹	2号	村井 新知	4号	
松本 未佳子	5号	白井 仙香	3号	金澤 麻奈美	3号	光明 泰史	3号	
會田 佳奈子	3号	田中 章子	3号	中村 奈津子	3号	長谷川 昌子	3号	
宮澤 靖彦	3号	田中 このみ	3号	熊谷 さおり	3号	木村 美保	3号	
阿部 綾	3号	中野 淳子	3号	広瀧 龍一	3号			

## 滝川市社会教育委員会議

【目的】 教育基本法に規定する社会教育の振興を図るために設置。社会教育に関し教育委員会に助言するため、以下の職務を行う。

- (1) 社会教育に関する諸計画を立案すること
- (2) 定時又は臨時に会議を開き、教育委員会の諮問に応じ、これに対して、意見を述べること
- (3) 前2号の職務を行うために必要な調査研究を行うこと
- (4) 教育委員会の会議に出席して社会教育に関し意見を述べること
- (5) 教育委員会から委嘱を受けた青少年教育に関する特定の事項について、社会教育関係団体、社会教育指導者その他関係者に対し、助言と指導を与えること
- (6) 社会教育関係団体に対する補助金交付について意見を述べること

委員長	山木 傑			副委員長	村田 淳子			定数	10人以内
設置年月日	平成26年5月1日			任期	令和4年5月1日～令和6年4月30日				
関係法令等	滝川市社会教育委員設置条例 滝川市社会教育委員会議規則				所管課	社会教育課			
氏名	氏名		氏名		氏名		氏名		
山木 傑	村田 淳子		井上 正恵		柴尾 智子				
柴田 直美	白神 祐貴		曾根 英司		田中 一徳				
珍田 恭江	山中 晴吾								

## 滝川市文化財保護審議会

【目的】 滝川市の文化財の保存及び活用に関する重要事項について調査審議するために設置。

5月1日現在

会長	大竹 敏章	副会長	高石 啓一	定数	5人以内
設置年月日	昭和46年4月1日	任期	令和3年5月1日～令和5年4月30日		
関係法令等	滝川市文化財保護条例、滝川市文化財保護審議会規則			所管課	美術自然史館
氏名	氏名	氏名	氏名		
大竹 敏章	高石 啓一	平手 智子	森 悟朗		
高谷 富士雄					

## 滝川市スポーツ推進委員

【目的】 スポーツ基本法の規定に基づき、スポーツの振興のため、住民に対し、スポーツの実技の指導  
その他スポーツに関する助言を行うために配置。職務については次のとおりである。

- (1) スポーツの推進のための事業の実施に係る連絡調整を行うこと
- (2) 住民の求めに応じてスポーツの実技の指導を行うこと
- (3) 住民のスポーツ活動の促進のための組織の育成を図ること
- (4) 学校、公民館等の教育機関その他の行政機関の行うスポーツの行事又は事業に関し協力すること
- (5) スポーツ団体その他の団体の行うスポーツに関する行事又は事業に関し求めに応じ協力すること
- (6) 住民一般に対し、スポーツについての理解を深めること
- (7) 前各号に掲げるもののほか、住民のスポーツの振興のための指導助言を行うこと

設置年月日	昭和37年5月1日	任期	令和3年5月1日～令和5年4月30日	定数	14人以内
関係法令等	スポーツ基本法、滝川市スポーツ推進委員に関する規則			所管課	社会教育課
氏名	氏名	氏名	氏名		
高桑 武行	前田 静枝	松本 留美子	佐藤 寿幸		
佐々木 正志	曾我部 亘	柏木 雅人	森 成幸		

# 2

## 教育関係団体等一覧

名 称	代 表 者	事務局所在所管課又は施設名
滝川市教育委員会の権限に属する事務の外部評価会議	委員長 春田 淳一	教育総務課 28-8042
滝川市高等学校教育のあり方に関する検討市民会議		教育総務課 28-8042
滝川市教育振興会	会長 立山 正和	教育総務課 28-8042
江陵中学校区学校運営協議会	委員長 佐藤 安憲	教育総務課 28-8042
明苑中学校区学校運営協議会	委員長 稲葉 了大	教育総務課 28-8042
開西中学校区学校運営協議会	委員長 水口 典一	教育総務課 28-8042
滝川西高等学校関係者評価委員会	委員長 佐野 博之	教育総務課 28-8042
滝川市PTA連合会	会長 山本 充	江部乙小学校 75-2404
滝川市青少年育成会連絡協議会	会長 水口 典一	社会教育課 28-8046
滝川市青年交流プラザ振興会	会長 島貫 有俊	社会教育課 28-8046
陶工房たきかわ	会長 倉持 初子	陶芸センター 22-3503
一般財団法人 滝川生涯学習振興会	理事長 米倉 慎一	中央児童センター 23-0294
滝川市文化連盟	会長 男澤 伸一	振興公社管理ビル 23-5225
特定非営利活動法人岩橋ふるさと北辰振興会	会長 早弓 弘行	美術自然史館 23-0502
たきかわ博物館くらぶ	会長 田中 三郎	美術自然史館 23-0502
滝川市郷土研究会	会長 椿坂 幸夫	郷土館 23-0502
滝川SL愛好会	会長 遠藤 均	郷土館 23-0502
一般財団法人 滝川市スポーツ協会	会長 佐藤 佳朗	滝川市スポーツセンター 第1体育館 23-4617

# 3

## 芸術文化団体一覧

### 滝川市文化連盟事務局

【所在地】 振興公社管理ビル 1 F （大町 2 － 5 － 23） TEL：23－5225 FAX：23－5228

#### ＜滝川市文化連盟加盟団体＞

部 門	団 体 名	代 表 者
邦 楽	新都山流尺八 都栄会	田守 鹿山
	正派邦楽会 山口社中	山口 雅楽優
	生田流正派 米内山社中	米内山 雅楽泰
	生田流正派	畑山 雅楽智都
	国風音楽奨励会生田流小山社中	小山 弘秀
	正派邦楽会 北村社中	北村 弘子
	長唄柏千会	柏 伊三千
民 謡	民友会	山口 豊子
	滝川新詠会	沖 雅昭
	竜翔民謡太鼓会	沖 雅昭
詩 吟	桜雲流	西尾 環桜
	鶯窓流 滝鶯会	谷内 鶯園
	日本詩吟学院 岳風会 滝川吟詠会	齊藤 秀希
音 楽	滝川市婦人会音楽部	経塚 玲子
	滝川音楽協会	男澤 伸一
	滝川歌謡愛好会	吉田 茂男
	滝川歌謡クラブ	高坂 克俊
	滝川相撲甚句会	前野 武男
	滝川市民合唱団	木下 昭子
	琴城流大正琴 滝川愛好会	出村 幸子



部 門	団 体 名	代 表 者
日 舞	滝川市婦人会レクリエーション部	佐藤 季代
	藤間流真佐喜会	藤間 真佐喜
	花柳流文乃会	花柳 文乃
	徳本流現代舞踊すずらん会	内田 徳利喜
	東流寿々代会	東 寿々代
	踊翠流剣詩舞 鶴楓会	秋山 京子
	吟剣詩舞 和翔流	前野 和子
	藤間流勘喜久哥会	藤間 勘喜久哥
	荻江流 紫寿の会	渋谷 和子
	叶流 雅会	叶 了元
洋 舞	M a k o t o b a l l e t s t u d i o	小野 誠
	y a s u バレエスタジオ	斉藤 やす
太 鼓	滝川龍栄太鼓	及川 喜三
華 道	池坊滝川支部	所 紫翠
	松月堂古流滝川支部	村田 淳子
	小原流 札幌支部 滝川支所	山下 惇子
	池坊光明流清美会滝川支部	山本 祥永
	池坊清月派青雲会	佐藤 晶青
茶 道	裏千家 上田社中	上田 宗輝
	宗偏流 滝川支部	岡崎 宗節
	大和遠州流（茶道） 静月流（煎茶道）	小坂 芳月
美 術	全日本写真連盟滝川支部	細川 光義
	北海道写真協会滝川支部	渡辺 精郎
	滝川書道連盟	遠藤 尚洲
	滝川美術協会	杉吉 貢
工 芸	創作人形エレガンスドール滝川支部	藤澤 満子
文 学	滝川市文学懇話会	深田 義勝
鑑 賞	滝川美術刀剣会	田村 勇
	滝川映画サークル	谷本 敏史
	滝川おやこ劇場	新堂 活子
	N P O 法人 アートステージ空知	青木 勝美

# 4 スポーツ団体一覧

## 一般財団法人 滝川市スポーツ協会事務局

【所在地】滝川市スポーツセンター第1体育館（二の坂町東3-2-1） TEL：23-4617 FAX：23-4351

### 《一般財団法人 滝川市スポーツ協会加盟団体》

団 体 名	代 表 者
滝川軟式野球連盟	柴田 文男
滝川ソフトテニス連盟	藤井 謙和
滝川卓球連盟	田村 弘
滝川市バレーボール協会	荒木 文一
滝川バスケットボール連盟	馬場 正憲
滝川バドミントン協会	高山 訓正
滝川剣道連盟	西村 耕司
滝川柔道連盟	高野 清志
滝川陸上競技協会	安樂 良幸
滝川スキー協会	有田 賢治
滝川銃剣道連盟	大河 昭彦
滝川クレ射撃協会	田村 勇
滝川弓道連盟	丹保 直喜
滝川市ソフトボール協会	水口 典一
滝川市スポーツ少年団本部	小野 保之
滝川朝野球連盟	山口 清悦
滝川水泳協会	居林 康弘
滝川テニス協会	田中 豊
滝川サッカー協会	猪股 旬雄
滝川アーチェリー協会	高橋 寛次
滝川ボウリング協会	大河 昭彦
滝川パークゴルフ協会	丸尾 勝
滝川ターゲット・パードゴルフ協会	坂下 薫
滝川ミニバレーボール協会	水口 典一
B & G 滝川海洋クラブ	猪股 浩徳
滝川硬式野球クラブ	藤井 謙和
滝川空手道連盟	佐藤 哲男
滝川コスモスパークゴルフ協会	大阪 史弘
滝川ノルディックウォーキング協会	三品 優次
滝川フットサル協会	渡邊 要
滝川クライミングクラブ	杉山 敏彦
滝川市民ゴルフ場サポーターズクラブ	米倉 慎一
滝川合気道協会	目黒 久雄



## 滝川市の文化財

### (1) 北海道指定文化財

名 称	種 別	指 定 日
タキカワカイギュウ化石標本	天然記念物	昭和59年3月12日
滝川屯田兵文書（第二大隊第三中隊・第四中隊文書）	有形文化財	平成28年3月31日

### (2) 滝川市指定文化財

指定番号	名 称	種 別	員 数	所有者
1	高畑利宜資料	有形文化財	1,340件	滝川市
2	欠番			
3	華月館	有形文化財	1棟	滝川市
4	欠番			
5	屯田兵屋	有形文化財	1棟	滝川市
6	牧羊用石造サイロ	〃	1基	〃
7	太郎吉蔵（旧五十嵐酒造店倉庫）	〃	1棟	個人
8	北海道人造石油株式会社滝川工場 関係資料	〃	194点	滝川市

### (3) 史跡

滝川市の史跡標柱：36ヶ所

# 健康都市宣言

わたしたち滝川市民にとって、心や体はもちろん、社会のすべてが健康であることは何よりも大切なことです。

わたしたち一人ひとは、滝川市民憲章のもとに、まち全体の健康をより積極的により創造的に増進させ、まちの未来を切り拓いていかなければなりません。

平成の幕開けにあたり、大空にはばたく滝川2世紀の明るいまちづくりをめざし、熱い決意をこめて「健康都市」を宣言します。

（平成元年4月1日）

# 環境都市宣言

わたしたちのまち滝川は、石狩川と空知川に育まれた豊かな大地と自然の恵みを受けて、健康で文化的なまちとして発展してきました。

しかし、今、人々の営みは、豊かな自然や調和のとれた地球環境に大きな影響を与えています。

21世紀を迎え、わたしたちは、地球の優れた環境を再生し、美しい地球を未来に引き継ぐため、環境にやさしいまちづくりに努めることを誓います。

（平成15年1月1日）

# 平和都市宣言

世界がいつまでも平和で、みんなが安心して暮らせることは、人類の共通した願いです。

しかし、世界各地では戦争やテロリズム等によって、多くの尊い人命が奪われるなど争いが絶えません。

私たちは、わが国が世界で唯一の被爆国として、戦争のつらく悲しい記憶をいつまでも忘れずに、多くの人々と手を取り合い、核兵器と争いのない世界の実現を強く望みます。

そのために、滝川市がこれまで深めてきた国際交流の輪をさらに広げて、世界中の人々と互いの個性を理解し尊重していきます。

先人が残してくれた美しい自然、文化、伝統をこれからも大切に守り、平和な未来を子どもたちにしっかりと引き継いでいくことを誓い、ここに「平和都市」を宣言します。

（平成28年4月1日）

## 令和4年度 滝川市の教育

---

発行・編集 滝川市教育委員会

〒073-8686 滝川市大町1丁目2番15号

TEL:0125-28-8042 FAX:0125-24-1024

【HP アドレス】<https://www.city.takikawa.hokkaido.jp/260kyouiku/index.html>

【E-mail】[shien@city.takikawa.lg.jp](mailto:shien@city.takikawa.lg.jp)

発行日 令和4年8月31日

---